

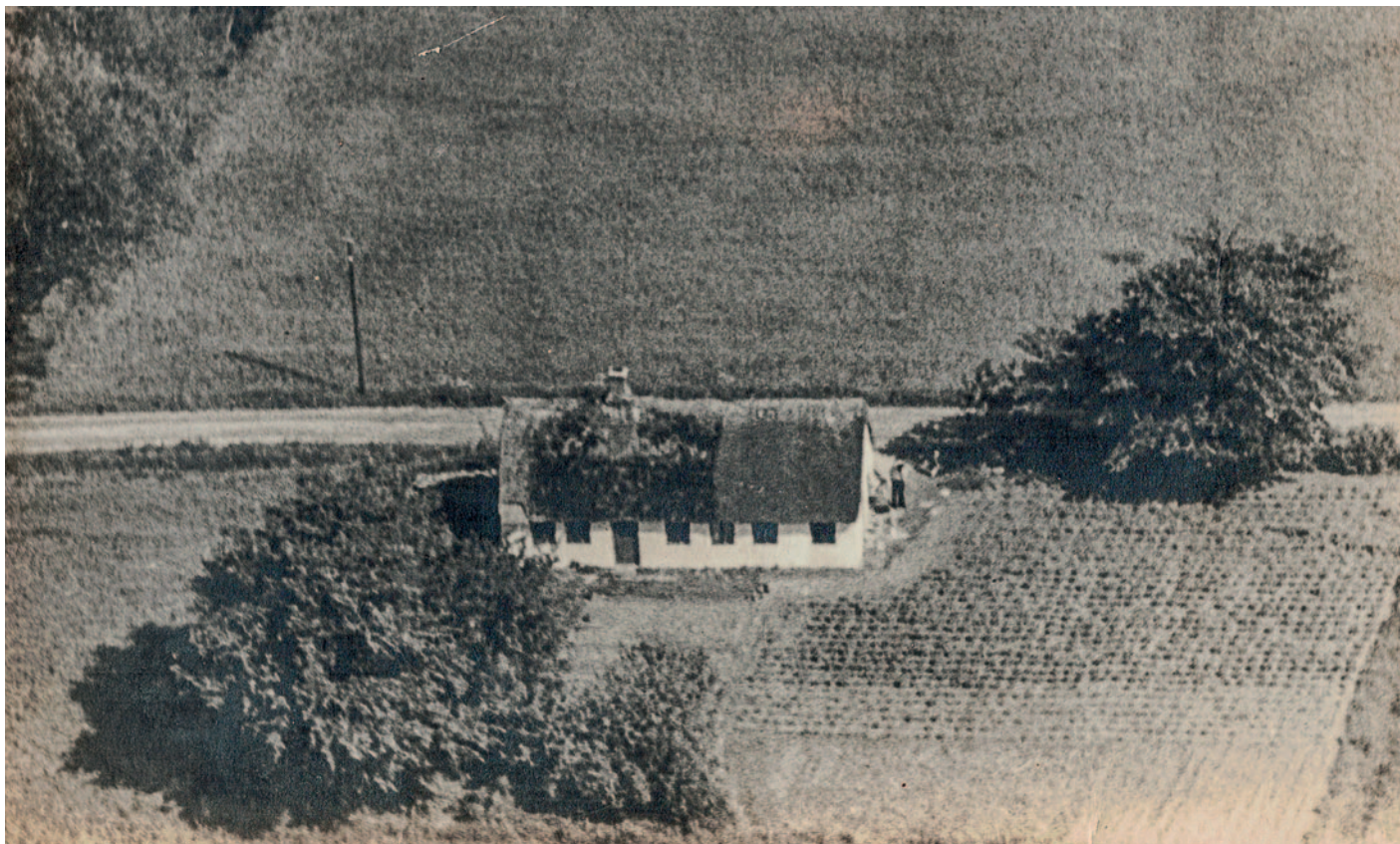
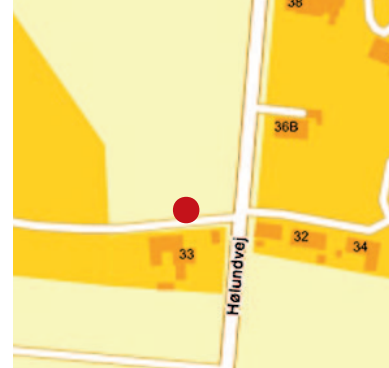
Hals  
Arkiv

## Huse i Øster Hassing Sogn

Teksten er baseret på indsamlinger foretaget af en gruppe interesserede i Øster Hassings huse, bestående af Birthe Eriksen, Jens Winther Kjeldsen, Lotte Kock, Johanne og Kaj Pallisgaard og Jørgen T. Pedersen. Redigeret af Klem Thomsen og Asbjørn Thomsen. Februar 2021.

### Hølundvej 33

Øster Hassing By, matrikel 70g



Tidligt luftfoto af Hølundvej 33, formentlig fra 1920-1940.

Foto:  
Hals Arkiv, B10437.

Ved skøde af 11. december 1872, tinglæst 30. juni 1876, sælger gårdejer Esben Larsen i Holtet en lod til Jens Christian Pedersen af Øster Hassing. Der er tale om den lod, som har matr. nr. 70g, og som har et hartkorn <sup>1)</sup> på 1¼ album.

Jens Christian Pedersen var blevet enke i 1872, da hans kone Gyde Hansdatter dør. Først i 1886 gifter han sig igen, denne gang med Ane Kirstine Madsen. Af parrets børn kendes Gyde Marie Pedersen (1886), Anton Peter Pedersen (1890), Peter Christian Pedersen (1895) og Jens Anton Pedersen (1900). Jens Christian Pedersen havde derforuden børn fra sit første ægteskab. Ved folketællingen i 1901 angives han at være daglejer ved landbruget. Efterhånden flytter børnene hjemmefra, kun sønnen Anton Peter Pedersen bliver boende hjemme hos forældrene.

I 1924 dør hustruen Ane Kirstine Pedersen, og Jens Chr. Pedersen bliver i første omgang boende i huset sammen med sønnen Anton, der er landarbejder. Jens Christian Pedersen angives på dette tidspunkt at være tækkemand. I 1933 dør Jens Christian Pedersen; han angives på dette tidspunkt at bo på "Poppelgaard's Mark".

#### o. 1930

Ved folketællingen i 1930 bor sønnen Anton Pedersen alene i huset, men der er ingen stillingsbetegnelse angivet. Anton Pedersen har formentlig købt huset af sin far omkring dette tidspunkt, måske et par år før. Ved folketællingen i 1940 bor Anton Pedersen stadig alene i huset, og han angives nu at få invaliderente og at være husejer.

Lokalt betegnes Anton Pedersen som eneboer. Måske har

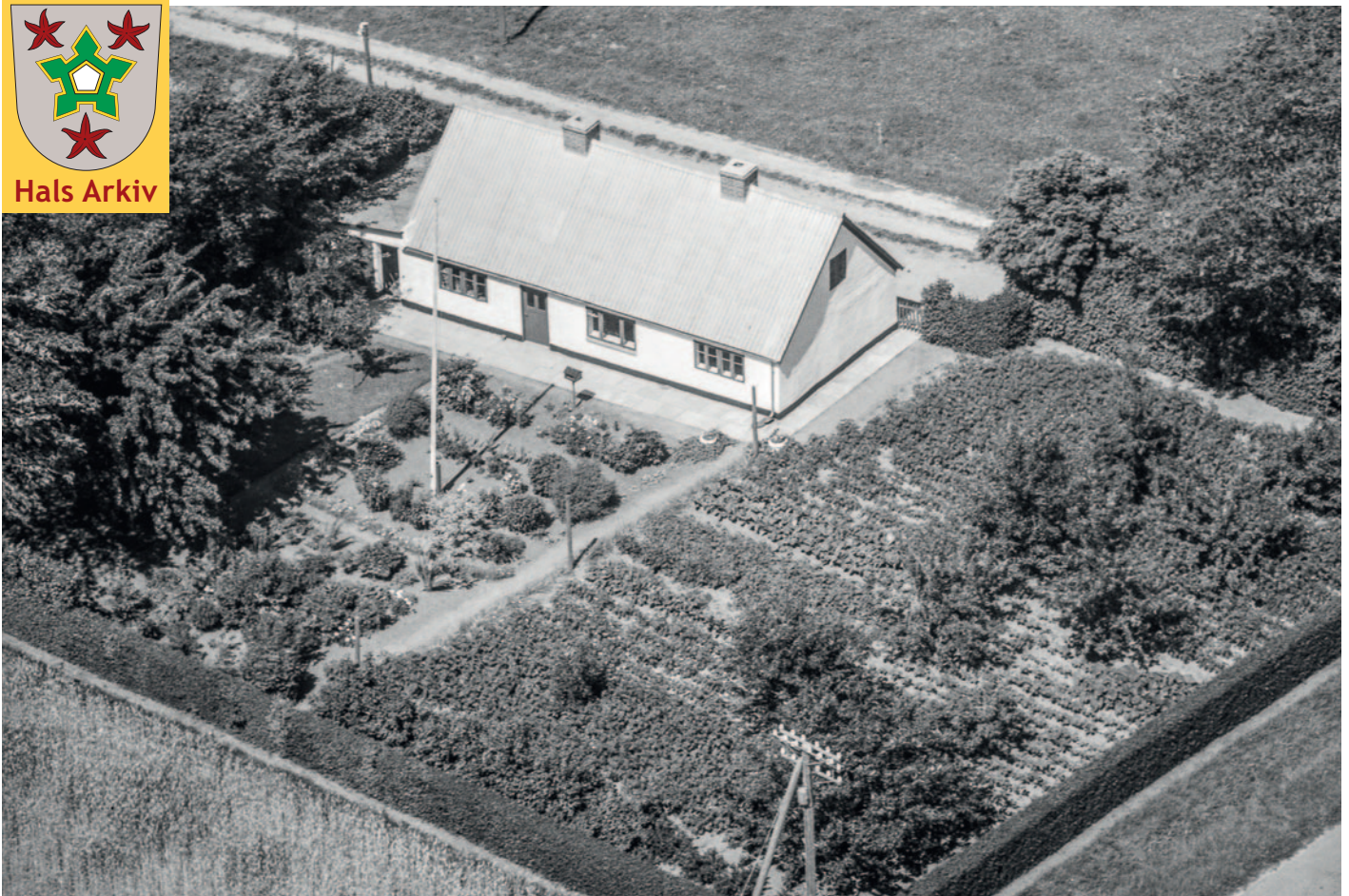
han haft svært ved at bo alene, måske kunne han i længden ikke passe sig selv, for han dør den 12. juni 1947 på "Den kellerske Aandsvageanstalt" i Brejning.

I dag ved vi, at mange tidligere blev anbragt under åndsvageforsorgen uden at de nødvendigvis hørte hjemme der, simpelthen fordi man ikke havde andre egnede steder at anbringe dem.

**1) Hartkorn** betyder egentlig "hårdt korn", altså brødkorn, men tidligere var tønne hartkorn en enhed for værdien af landbrugsjord (en kombination af jordens areal og ydeevne). I den lange periode, hvor al betaling foregik som byttehandel med konkrete varer var det nødvendigt med et fælles værdimål.

Man besluttede sig til at sammenligne alle varer med værdien af det såkaldte "hårde korn" eller hartkorn. Hartkorn mæltes i tønder (ikke at forveksle med tønder land). 1 tønne = 8 skæpper = 32 fjerdingkar = 96 album.





Hølundvej 33  
fotograferet  
i 1959.

Foto:  
Sylvest Jensen,  
Det kgl. Bibliotek.  
Hals Arkiv, B13135.

#### o. 1947

Da der er et hul i de digitaliserede ejendomsoplysninger er de næstkommende oplysninger om stedet på Hølundvej 33 usikre, da disse helt og holdent er baseret på hukommelsen, men formentlig har arvingerne, dvs. søskende og søskendes børn, overtaget adkomsten <sup>2)</sup> til stedet på Hølundvej 33 efter Anton Pedersens død i 1947 og har solgt det.

Johan Clemme Christensen menes at bo der i 1950'erne og 1960'erne. Han var ungkarl og arbejdede på Nordjyllandsværket.

Også Gusta og Harry Nielsen (Aalborg Harry) menes at have boet der. Han var kendt for altid at sige: "det var tossede tider", og andre af hans udtryk var: "en 25-øres kage koster 30 øre" samt "fire toget kommer klokken halv fem".

Kirsten og Flemming Buus ejer huset i perioden 1979-1986, hvorefter de flytter til Houvej 269. Kirsten var køkkenassistent og Flemming var smed. Parret har døtrene Anne Mette og Charlotte.

Også Majbrit Vennevold og Henrik Riise menes at have boet der.

#### 1990- 2007

I 1990 overtager Leo Nielsen stedet på Hølundvej 33 ved auktionsskøde <sup>3)</sup>.

I 1994 overtager Erik Kjeldsen stedet efter en tvangsauktion. Han flytter nu på Hølundvej 33 sammen med hustruen Lise-Lotte Kjeldsen.

I 1999 overtager Karen Kristensen stedet. Hun flytter nu ind sammen med manden Ejler Kristensen. Parret har 3 sønner og 2 døtre.

2007 overtager Mads Hyldahl Jensen og Lena Hyldahl Ravn-Jensen stedet.

Parret spiller med i bandet Safari-Band, hvor Mads er guitarist og Lena er sangerinde.

#### 2017

I 2017 overtager Mike Volejnik Hedemann stedet på Hølundvej 33.

Ejendommen har fra udstykningen og til i dag (marts 2019) bestået af matr. nr. 70g og et jordtilliggende på 937 m<sup>2</sup>.

#### Hølundvej 31 bliver til Hølundvej 33

Indtil 1979 var adressen på det sted, som i dag er Hølundvej 33 og som er beskrevet ovenfor, Hølundvej 31.

**2) Adkomst** bruges i betydningen "besiddelse af en retting til noget". Et dokument, som fastslår en adkomst, fx et skøde på en fast ejendom, kaldes et adkomst-dokument. Dette kan være en skifteretsattest eller et skøde.

**2) Et auktionsskøde** adskiller sig kun lidt fra et almindeligt skøde, og bruges ved en tvangsauktion, eller en normal auktion, hvor en bolig sælges. Et auktionsskøde, skal udstedes af fogedretten, og bliver udstedt, når køber har opfyldt hans forpligtigelser, i forbindelse med auktionen. En købers forpligtigelser i forbindelse med en auktion, er betaling af det beløb, der var på budet, og derudover opfylder alle auktionens vilkårene.

Et auktionsskøde et helt almindeligt skøde, der beviser at det er dig, der ejer boligen. Auktionsskødet er blot med til at vise at du har købt ejendommen på auktion, og ikke via en normal handel.