

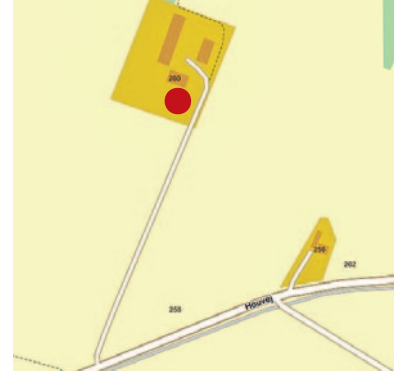
Huse i Øster Hassing Sogn

Teksten er baseret på indsamlinger foretaget af en gruppe interesserede i Øster Hassings huse, bestående af Birthe Eriksen, Jens Winther Kjeldsen, Lotte Kock, Johanne og Kaj Pallisgaard og Jørgen T. Pedersen.

Redigeret af Klem Thomsen og Asbjørn Thomsen. Januar 2021.

Houvej 260, Nørhaven

Den Nordøstlige Del, Øster Hassing, matrikel 12l



Matrikelkortet Øster Hassing by, 1862-1892, viser matriklen 12 nord for "Fælles leergrav".

I 1822 sælger "Johanne Marie Rasmusdatter Enke efter Sl: Niels Madsen, Husmand i Østerhassing [sit] eiende og iboende Sted" til sønnen Mads Nielsen. Denne handel tinglæses ¹⁾ 17. marts 1822.

6. marts 1823 køber Mads Nielsen endnu et "Ejendomssted ... i Østerhassing Bye", denne gang af "Gaardfæster Palle Pedersen i Kjeldgaarden i Gudum Sogn". Denne handel tinglæses først den 16. december 1825. Af skødet fremgår, at der er tale om en ejendom med et hartkorn ²⁾ på 3 tønder, 4 skæpper og 1 album. Sidstnævnte ejendom tildeles ved matriklen i 1844 ³⁾ matr. nr. 12, og kommer til at bære navnet Nørhaven.

Den 16. juni 1837 tinglæses 2 dokumenter. Det første doku-

ment er en attest fra præsten i Vester Hassing, som attesterer at "Gaardmand Mads Nielsen i Nørhaven i Østerhassing Sogn ... blev begravet den 26 Juni 1836", og fortæller at arvingerne efter ham foruden den efterlevende enke Birgitte Nielsdatter er afdødes søster Maren Nielsdatter. Det andet dokument er skødet, hvor arvingerne sælger stedet, og dette starter således: "Underskrevne Mads Nielsens Enke Birgitte Nielsdatter med Laugværg ⁴⁾ samt Husmand Christopher Pedersen i Østerhassing som gift med Maren Nielsdatter ⁵⁾ eneste Arving efter bemeldte afdøde Mads Nielsen gjør vitterligt at have solgt og hermed skjøder til Jens Espensen fra Ulsted Mølle følgende Eiendomme:

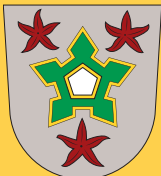
1) Tinglæst - I dag bliver et skøde udfærdiget af en advokat, underskrevet ved denne og senere tinglyst i retten. Dengang, hvor folk ikke nødvendigvis kunne læse og skrive, blev skødet ført ind i tingbogen af tingskriveren i retten, hvorefter det blev læst op og underskrevet. Et dokument var før Tinglysningsloven af 1926 tinglæst, når det var oplæst i retten i et offentligt retsmøde.

2) Hartkorn betyder egentlig "hårdt korn", altså brødkorn, men tidligere var tønne hartkorn en enhed for værdien af landbrugsjord (en kombination af jordens areal og ydeevne). I den lange periode, hvor al betaling foregik som byttehandel med konkrete varer var det nødvendigt med et fælles værdimål. Man besluttede sig til at sammenligne alle varer med værdien af det såkaldte "hårde korn" eller hartkorn. Hartkorn målte i tønder (ikke at forveksle med tønner land). 1 tønne = 8 skæpper = 32 fjerdingkar = 96 album.

3) Matrikel - Danmark er blevet matrikuleret flere gange, således i 1644 og 1688. De tidlige matrikler blev ikke vedligeholdt med hensyn til forandringer i ejendomsforholdene, og efter udskiftningen i slutningen af 1700-tallet var der behov for en ny matrikel, og det skete i 1844. Med matriklen af 1844, fik vi de matrikelnumre, der bruges i dag.

4) En lavværg er en værg, som en enke kunne antage, eller som blev hende beskikket af øvrigheden. En lavværg optrådte sammen med den lavværgede, mens en værg optrådte på en andens vegne.

5) Kvindens stilling som berettiget eller forpligtet kan uledes af den lovgivning, som afspejler familiernes og slægternes forhold. De europæiske retssystemer har siden antikken fastholdt, at en hustru var underlagt mandens værgemål i økonomiske og processuelle forhold. Enker var derimod ofte stillet meget lig mænd i formueretlig henseende. Dette gjaldt også i Danmark. Ugifte kvinder opnåede allerede i 1857 ligestilling med mænd vedrørende økonomisk råderet, arv og adgang til næringsudøvelse, mens en gift kvinde først i 1925 opnåede fuld ligestilling med sin ægtemand. Derfor optræder ægtemanden Christopher Pedersen på vegne af sin hustru Maren Nielsdatter.



Maleriet af Nørhaven, er udført i 1900 af gårdmaleren Jens Svend Chr. Petersen (1857-1927). Han blev kaldt Bierstedmaleren; men signerede sig i 1900 med tilføjelsen Vestbjerg-Sulsted under navnetrækket. Samme år malede han også gården Vesterhaven på Hølundvej i Øster Hassing.

Foto:
Asbjørn Thomsen
Hals Arkiv, B15192.

Nørhaven i
1946.

Foto:
Sylvest Jensen,
Det kgl. Bibliotek.
Hals Arkiv, B12849.

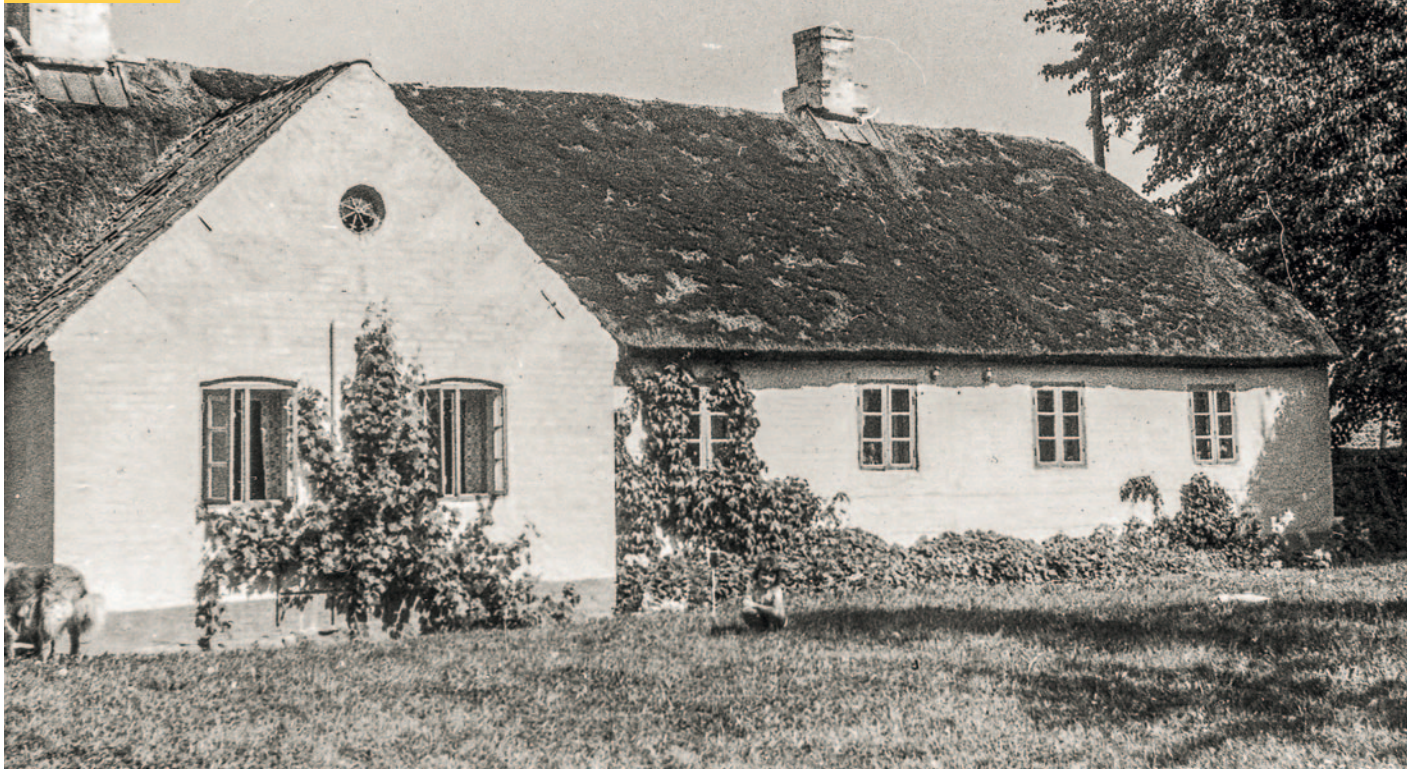
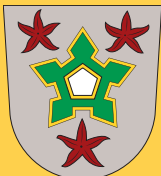
1. Gaarden Nørhau i Østerhassing med Jord af Hartkorn 3 Tdr 4 Skp 1 Alb ...
2. Et umatrikuleret stykke Gade⁶⁾
3. Parcellen No 5 af Hartkorn 1 Skp 2 Fdk fra Gaarden Hølund".

I 1840 tilkøber Jens Espensen yderligere en parcel.
I 1874 overdrager Jens Espensen sin ejendom "Nørhau" til sønnen Esben Jensen. Nu er

der kommet matrikelnumre på i skødet, ligesom hartkornet er efter den ny matrikel (af 1844), og handlen omfatter følgende tilliggende: "Matr N 12 af Ø. Hassing By af Hartkorn 2 Tdr 3 Skp 2 Fdk $\frac{3}{4}$ Alb, Gadelod Matr N 70a af Ø. Hassing By af Hartkorn 1 Fdk $2\frac{1}{4}$ Alb, Matr N 13 Parcel af Hølund af Hartkorn 1 Skp 1 Fdk $1\frac{1}{2}$ Alb,

6) Gadejord er et begreb for de fællesarealer - en landsbygade, et gadekær, en fællesvanding, eller en sand-, ler- eller kalkgrav - der lå tilbage efter udskiftningen. I matriklen blev disse arealer betegnet med ordet "fælles". Arealerne kan samlet betegnes som "fællesjorde". Gadejord er altså udyrket fællesjord foran gårdene, og den nævnte gadelod må være udstykket fra denne fællesjord.





Det gamle stuehus fra 1717 fotograferet fra havesiden i begyndelsen af 1960'erne.

Foto:
Hals Arkiv, B13873.

og Matr N 21c Parcel af Vester Neisig af Hartkorn 2 Skp 2 Fdk 1 3/4 Alb ... ialt Hartkorn 3 Tdr - Skp - Fdk 1/4 Alb". Der er således tale om en pæn stor ejendom. Samtidig kommer Jens Espensen på aftægt ⁷⁾.

I 1901 mageskifter ⁸⁾ Esben Jensen med Jens Kjeldsen Vinther, i 1909 mageskifter han med Peter Jensen, i 1917 mageskifter han med Johanne Jacobsen, så Nørhaven er en ejendom i konstant forandring.

1917
I 1917 sælger Esben Jensen "Nørhaven i Østerhassing" til sin søn Laurits Christian Jensen.

Ejendommen består nu af 11 matrikelnumre, hvoraf matr. nr. 12a dog stadig er den største parcel. Samtidig kommer forældrene, Esben Jensen og hustru Ane Kirstine Jensen, på aftægt.

Laurits Christian Jensen driver nu landbrug på Nørhaven i mange år. Han er længe ugift.

Søsteren Marie Jensen er i mange år husbestyrerinde for ham, således findes søskendeparret på stedet ved folketællingen i 1930 sammen med 3 tjenestekarle og en husassistent.

Ved folketællingen i 1940 er Laurits Jensen (født 1881) blevet gift med Jenny (født 1884), og ægteparret bor på Nørhaven sammen med en forkarl, en andenkarl og en husassistent. Parret flytter senere til Ulsted.

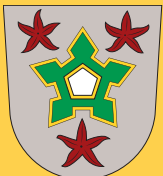
Jenny og Laurits Jensen.
Jenny levede 1884-1970 og Laurits 1881-1953.
Laurits overtog Nørhaven i 1917 og parret blev gift i 1939.
Foto fra sidste halvdel af 1940'erne.

Foto:
Hals Arkiv, B12178



7) Aftægt er betegnelsen for en aftale, hvorefter en ny ejer (eller fæster) af en ejendom forpligter sig til at underholde den tidligere ejer og hans ægtefælle, så længe de lever. Sådanne aftaler var meget udbredte. Det aftalte underhold blev oftest fastsat ved en aftægtskontrakt, som nærmere bestemte ydelsernes art: bolig og naturalydelser som fødevarer og brænde samt tidspunktet for levering. Aftægtskontrakten blev som oftest tinglyst på ejendommen, således også i dette tilfælde.

8) Mageskifte er at bytte fast ejendom eller dele heraf. Der vil ofte være tale om, at den ene part betaler et beløb til den anden part for en værdiforskel mellem de to ejendomme.



Hals Arkiv



Nørhaven set
fra luften i
1961.

Foto:
Aalborg Luftfoto,
Det kgl. Bibliotek.
Hals Arkiv, B14794.

Gæster på
Nørhaven i
begyndelsen af
1960'erne.

Foto:
Hals Arkiv, B15194.

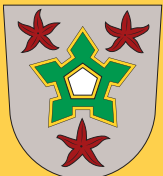


1949

I 1949 overtager Egon Reinhardt Jensen ejendommen Nørhaven. Han var i januar 1948 blevet gift med Else Margrethe Jensen i Voer kirke, og i oktober samme år fødes deres søn Mogens Reinhardt Jensen.

Parret får efterfølgende døtrene Kirsten Reinhardt Jensen i 1950 og Karen Margrethe Reinhardt Jensen i 1955, mens de bor på Nørhaven. Parret menes at have yderligere en datter ved navn Ellen.

Else Margrethe og Egon Reinhardt Jensen flytter efter deres salg af Nørhaven først til Albertinesminde ved Dybvad og senere til det gamle mejeri i Dorf Kirkeby.



Hals Arkiv



Christian Andreasens søster Gudrun i hendes konfirmationskjole på Nørhavens gårdsplads i 1957.

Foto: Hals Arkiv, B15193.

1956

I 1956 overtager Anton Christian Andreasen, Vester Hassing, ejendommen Nørhaven ved skøde.

Hartkorn blev brugt som skattegrundlag på landbrugsjord frem til 1903, men alligevel bliver det godt 50 års senere indskrevet i nævnte skøde, formentlig da dette stadig er den bedste måde at angive jordens bonitet eller ydeevne på.

Ejendommen angives at bestå af matrikelnumrene 12a, 23d, 42b og 66c i ejerlavet Ø.

Hassing by og sogn og matrikelnumrene 13 og 21h i ejerlavet Ø. Hassing sogns nordøstlige del. Det samlede hartkorn for disse 6 matrikler er 1 tønne, 6 skæpper, 1 fjerdingkar og 2 album. De nye tider med angivelse af arealstørrelser afspejler sig dog også i skødet, hvori det angives, at "arealet andrager ifølge foreliggende arealattest 33 ¹²⁷¹²/₁₄₀₀₀ tdr. land", altså knap 34 tønder land. Det nævnes yderligere i skødet, at "herudover dyrkes

der fra ejendommen noget fællesjord, ca. 1½ tdr. land", som må være umatrikuleret.

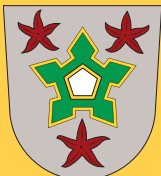
Christian Andreasen bliver få måneder efter overtagelsen, den 4. maj 1956, gift med Agnes Lydia Pedersen, der er fra Fyn. Parret får datteren Karen Margrethe (Grethe) i 1957 og datteren Inger i 1958.

Christian Andreasen omkommer ved en ulykke i 1959. Herefter kommer Agnes' broder, Villy Pedersen, til ejendommen som bestyrer.

Agnes fodrer hønsene på Nørhaven i 1964

Foto: Hals Arkiv, B13879.





Hals Arkiv



I 1964 bygges nyt maskinhus på Nørhaven.

Foto: Hals Arkiv, B15195.

Inger og Grethe, døtre af Agnes og Christian Andreasen, foran de rensede mursten fra den gamle længe, som måtte vige for det nye maskinhus.

Foto: Hals Arkiv, B14007.

Rejsegilde på det nye stuehus i 1968.

Foto: Hals Arkiv, B15196.



1961

I 1961 deles ejerskabet mellem søskendeparret Agnes Andreasen og Villy Pedersen.

Nørhaven er mælkeproducent med omkring en snes Jersey køer, ligesom der på gården er en bestand af fine sorte heste.

I 1968 bygges nyt stuehus. Det gamle var angiveligt fra 1717⁹⁾.

Af et oplysningskema for landbrugsejendomme dateret i 1987 oplyses, at ejendommens husdyrproduktion består af "Jersey køer, i alt 40 stk. + opdræt".

Agnes Andreasen og Villy Pedersen flytter senere til deres fødegård på Fyn, tæt ved Strib.

1988

I 1988 overtager Pipers Teglværker A/S ejendommen Nørhaven. Ved denne handel er det de samme 6 matrikelnumre, som angivet i skødet fra 1956, som søskendeparret Agnes Andreasen og Villy

⁹⁾ Øster Hassing gruppen angiver byggeåret for den ældre ejendom til at være 1754, men formentlig husker gruppen forkert.

Ifølge Grethe Andreasen, som er født på ejendommen i 1957, stod der nemlig 1717 på facaden af det gamle stuehus.





Luftfoto af Nørhaven med nyt stuehus. Fotograferet i 1990.

Foto: Ariel Luftfoto, Det kgl. Bibliotek. Hals Arkiv, B14856.

Nørhavens renoverede stuehus fotograferet i foråret 2019.

Foto: Ove Jakobsen Hals Arkiv, B15197.

Pedersen sælger til "Christian Niensens Teglværker ApS, Solkrogen 3, 9000 Aalborg". Nu angives ikke længere matriklernes hartkorn, men deres størrelse i hektar. Det samlede areal angives at være 257.033 m², godt 25 hektar. Af skødet fremgår, at der i handlen medfølger "de til ejendommen hørende maskiner, hvoraf fremhæves: 1 traktor med grab, 1 gyllevogn, 1 presser, 2 vogne, 2 harver, 1 plov, 1 tromle, 1 grønthøster, 1 gødningsspreder, 1 ballelevogn, 1 transportør,

1 høvender, malkeanlæg + mælketank, roeskærer + foder-vogn, 1 kværn, som alt sammen overtages af køberen i den stand, hvori det idag er og forefindes og som køberen påvist, dog fritager sælgeren 1 traktor og 1 tipvogn".

Jord med forekomster af ler var uundværligt for det driftige teglværk, som er beliggende på Teglværksvej i Gandrup. Teglværket køber de efterfølgende år flere matrikler til.

2012

I 2012 udstykker Piper Teglværker A/S en parcel fra den forhenværende Nørhavens jorder. Denne parcel får matr. 12l og er på 22.365 m². Parceller omfatter bygningerne til den forhenværende landbrugsejendom og jord ned til nutidens Houvej.

Samme år sælges den nye udstykkede parcel til Ruben Hedegaard Raun, der i skrivende stund (november 2019) stadig er ejer af den nu noget mindre Nørhaven.

