

Gravhøje i Øster Hassing sogn

Fra Nationalmuseets sogneskrivelse

Gravhøjene i Hals Kommune blev besøgt i henholdsvis 1889 og 1939 af de to berejsere, E. Petersen og Peter Riismøller, og der blev under besøgene udarbejdet beskrivelser af disses tilstand.

I 1961 blev nogle af gravhøjene igen besøgt af Peter Riismøller.

På baggrund af disse besøg har Nationalmuseet udarbejdet sogne-skrivelser, som bl.a. fortæller om gravhøjene i Øster Hassing sogn.

Det er disse beskrivelser, som kan ses nedenfor, suppleret med kortmateriale.

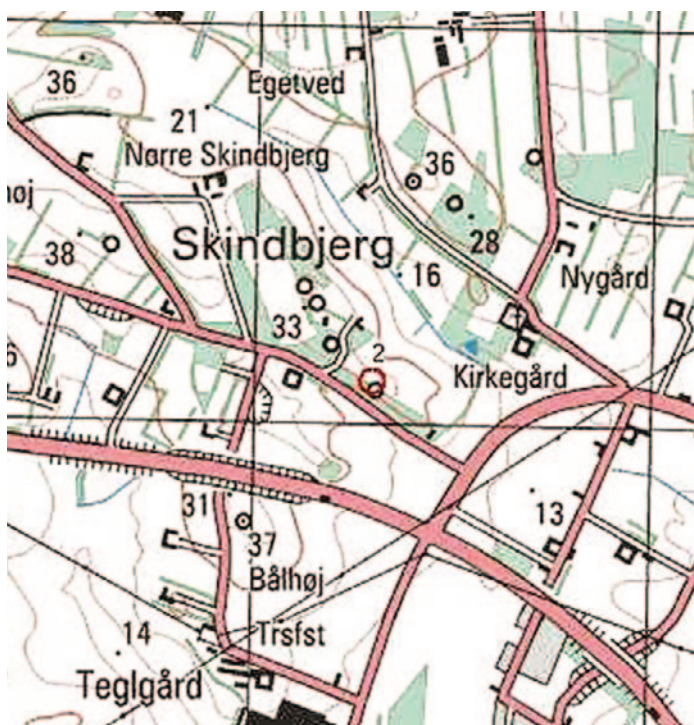
Samlet af Klem Thomsen
Redigeret af Asbjørn Thomsen



SB 1 Øster Hassing sogn

Stednavne: "Skorrehøj" (1889). Grav, rundhøj. Oldtid.

1889. Berejsertekst: "Skorrehøj", er en helt ødelagt Jordhøj.



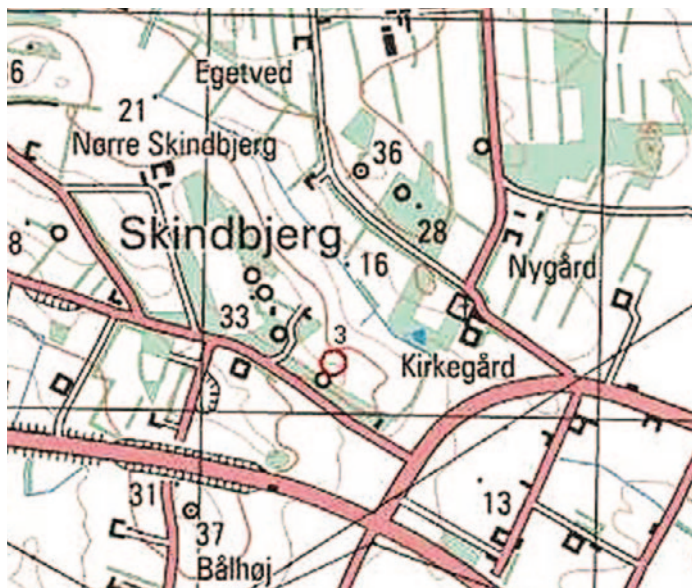
SB 2 Øster Hassing sogn

Ejerlav: Skindbjerg, Ø. Hassing, matr.nr. 1a (1939).

Stednavne: Øster Hassing (1889). Grav, rundhøj. Oldtid.

1889. Berejsertekst: [sb. 2-3] 2-3, to stærkt ødelagte Høje tæt Nord for Landevejen mellem Ø- og V.-Hassing. 2-8 have dannet en smuk Gruppe af store, lynchbevoxede Høje; de ligger omtrent i Retning NS paa en høj Bakkekam tæt Vesten for den gamle Kirkegaard. SV for Høj-rækken ligger Nr. 1 og "Baalhøj" i Vester Hassing Sogn, skilte fra de andre ved den lavtliggende Landevej, og tilsvarende NØ for Gruppen, ligeledes skilte derfra ved en Sænkning, ligger "Kirkegaardshøjene" [sb. 10].

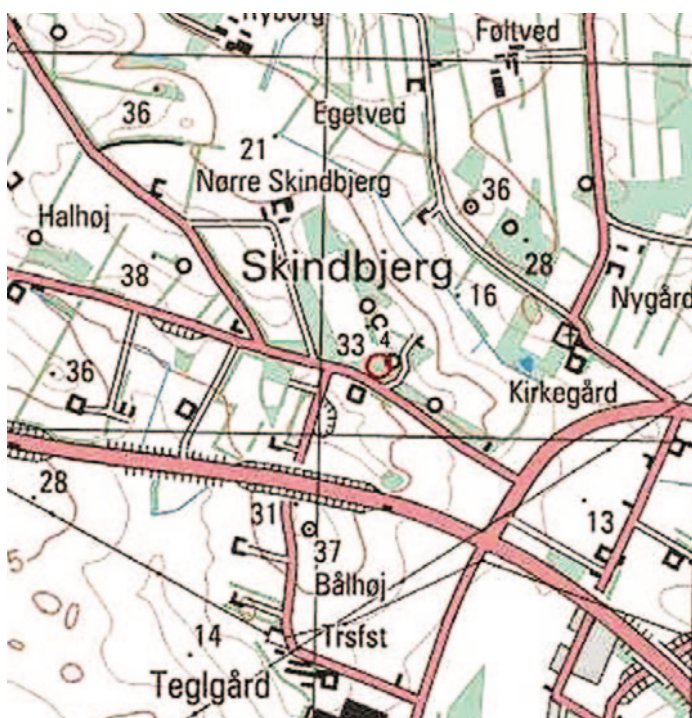
1939. NatMus "gule fredningslister": Høj, afgravet i Nordsiden, Hul i Østsiden af Toppen. 2,5 x 18 m. Lyng i Hede.



SB 3 Øster Hassing sogn

Stednavne: Øster Hassing (1889). Grav, rundhøj. Oldtid.

1889. Berejstertekst: [sb. 2-3] 2-3, to stærkt ødelagte Høje tæt Nord for Landevejen mellem Ø- og V.-Hassing. 2-8 have dannet en smuk Gruppe af store, lyngbevoxede Høje; de ligger omtrent i Retning NS paa en høj Bakkekam tæt Vesten for den gamle Kirkegaard. SV for Høj-rækken ligger Nr. 1 og Baalhøj i Vester Hassing Sogn, skilte fra de andre ved den lavtliggende Landevej, og tilsvarende NØ for Gruppen, ligeledes skilte derfra ved en Sænkning, ligger "Kirkegaardshøjene" [sb. 10].



SB 4 Øster Hassing sogn

Ejerlav: Skindbjerg, Ø. Hassing, matr.nr. 1a (1939).

Stednavne: Øster Hassing (1889). Grav, rundhøj. Oldtid.

1889. Berejstertekst: 4 er temmelig anselig, men toppen er bortgravet, 85-90 fod i Diam. 2-8 have dannet en smuk Gruppe af store, lyngbevoxede Høje; de ligger omtrent i Retning NS paa en høj Bakkekam tæt Vesten for den gamle Kirkegaard. SV for Høj-rækken ligger Nr. 1 og Baalhøj i V.-Hassing Sogn, skilte fra de andre ved den lavtliggende Landevej, og tilsvarende NØ for Gruppen, ligeledes skilte derfra ved en Sænkning, ligger "Kirkegaardshøjene" [sb. 10].

1939. NatMus "gule fredningslister": Stor Høj, 3,5 x 25 m. Lille Lavning i Toppen og Nord derfor en flad Afgravning. Gyvel i Plantage.



SB 5 Øster Hassing sogn

Stednavne: Øster Hassing (1889). Grav, rundhøj. Oldtid.

1889. Berejsertekst: *5 meget ødelagt. 2-8 have dannet en smuk Gruppe af store, lyngbevoxede Høje; de ligge omtrent i Retning NS paa en høj Bakkekam tæt Vesten for den gamle Kirkegaard. SV for Højrækken ligger Nr. 1 og Baalhøj i Vester Hassing Sogn, skilte fra de andre ved den lavtliggende Landevej, og tilsvarende NØ for Gruppen, ligeledes skilte derfra ved en Sænkning, ligge "Kirkegaardshøjene" [sb. 10].*



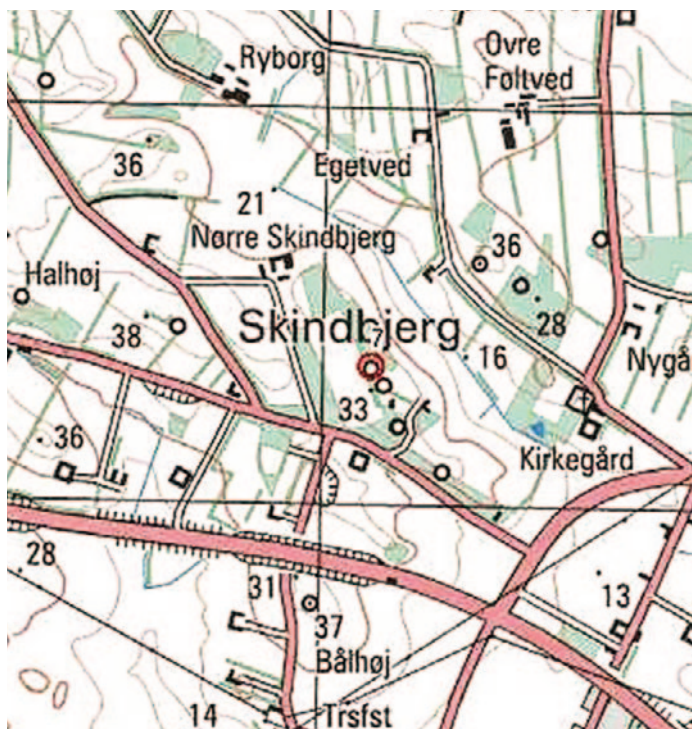
SB 6 Øster Hassing sogn

Ejerlav: Skindbjerg, Ø. Hassing, matr.nr. 1a (1939).

Stednavne: Øster Hassing (1889). Grav, rundhøj. Oldtid.

1889. Berejsertekst: *6 har haft omtrent samme Dimensioner som 4, men er mere ødelagt. 2-8 have dannet en smuk Gruppe af store, lyngbevoxede Høje; de ligge omtrent i Retning NS paa en høj Bakkekam tæt Vesten for den gamle Kirkegaard. SV for Højrækken ligger Nr. 1 og Baalhøj i Vester Hassing Sogn, skilte fra de andre ved den lavtliggende Landevej, og tilsvarende NØ for Gruppen, ligeledes skilte derfra ved en Sænkning, ligge "Kirkegaardshøjene" [sb. 10].*

1939. NatMus "gule fredningslister": *Rund Høj, 3 x 20 m. Lille Lavning i Toppen. Græs og Graner i Ager.*



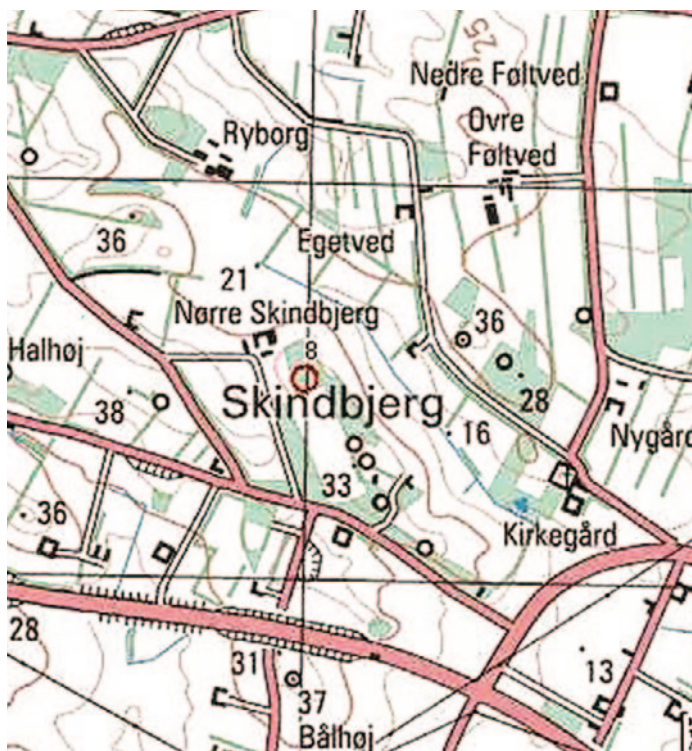
SB 7 Øster Hassing sogn

Ejerlav: Skindbjerg, Ø. Hassing, matr.nr. 1a (1939).

Stednavne: Øster Hassing (1889). Grav, rundhøj. Oldtid.

1889. Berejstertekst: 7 som 6. [6 har haft omtrent samme Dimensioner som 4, men er mere ødelagt.] 2-8 have dannet en smuk Gruppe af store, lyngbevoxede Høje; de ligge omtrent i Retning NS paa en høj Bakkekam tæt Vesten for den gamle Kirkegaard. SV for Højrækken ligger Nr. 1 og Baalhøj i V.-Hassing Sogn, skilte fra de andre ved den lavtliggende Landevej, og tilsvarende NØ for Gruppen, ligeledes skilte derfra ved en Sænkning, ligge "Kirkegaardshøjene" [sb. 10].

1939. NatMus "gule fredningslister": Rund Høj, 3 x 20 m. Ujævn i Toppen, noget forstyrret af Rævegrave. Bevokset med Fyr og Graner i Ager.



SB 8 Øster Hassing sogn

Stednavne: Øster Hassing (1889). Grav, rundhøj. Oldtid.

1889. Berejstertekst: 8 som 6. [6 har haft omtrent samme Dimensioner som 4, men er mere ødelagt.] 2-8 have dannet en smuk Gruppe af store, lyngbevoxede Høje; de ligge omtrent i Retning NS paa en høj Bakkekam tæt Vesten for den gamle Kirkegaard. SV for Højrækken ligger Nr. 1 og "Baalhøj" i Vester Hassing Sogn, skilte fra de andre ved den lavtliggende Landevej, og tilsvarende NØ for Gruppen, ligeledes skilte derfra ved en Sænkning, ligge "Kirkegaardshøjene" [sb. 10].

1939. Forkortet originaltekst og resumé: Sløjfet.



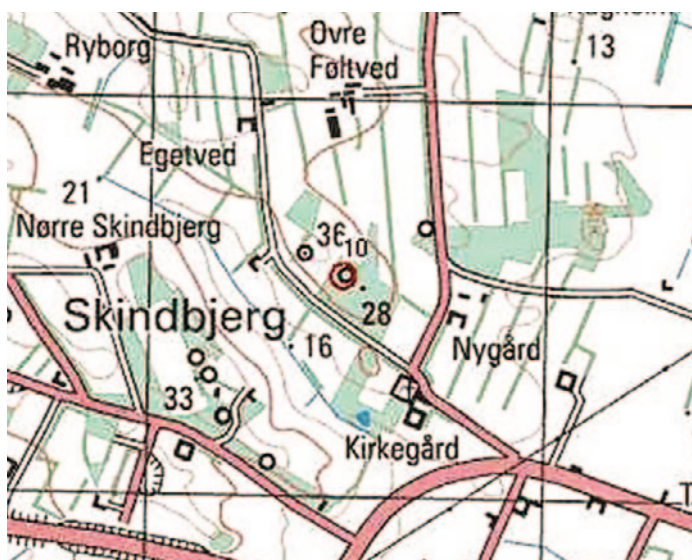
SB 9 Øster Hassing sogn

Ejerlav: Ø. Hassing By, Ø. Hassing, matr.nr. 2b (1939).

Stednavne: "Kirkegaardshøjene" (1889). Grav, rundhøj. Oldtid.

1889. Berejstertekst: [sb. 9-10] "Kirkegaardshøjene", der ere lignende store Jordhøje, men begge ødelagte.

1939. NatMus "gule fredningslister": Den nordvestligste af "Kirkegaardshøjene", 3,5 x 20 m. Toppen afgravet, ret ujævn Overflade. Sti til Toppen fra Øst og Sydøst. Rævegrave. Lyng i Ager.



SB 10 Øster Hassing sogn

Ejerlav: Ø. Hassing By, Ø. Hassing, matr.nr. 2a (1939).

Stednavne: "Kirkegaardshøjene" (1889). Grav, rundhøj. Oldtid.

1889. Berejstertekst: [sb. 9-10] "Kirkegaardshøjene", der ere lignende store Jordhøje, men begge ødelagte.

1939. NatMus "gule fredningslister": Den sydøstligste af "Kirkegaardshøjene", 2,5 x 15 m. Lavning i Toppen, lidt ujævn Overflade, ellers velbevaret. Granbevokset i Plantage.



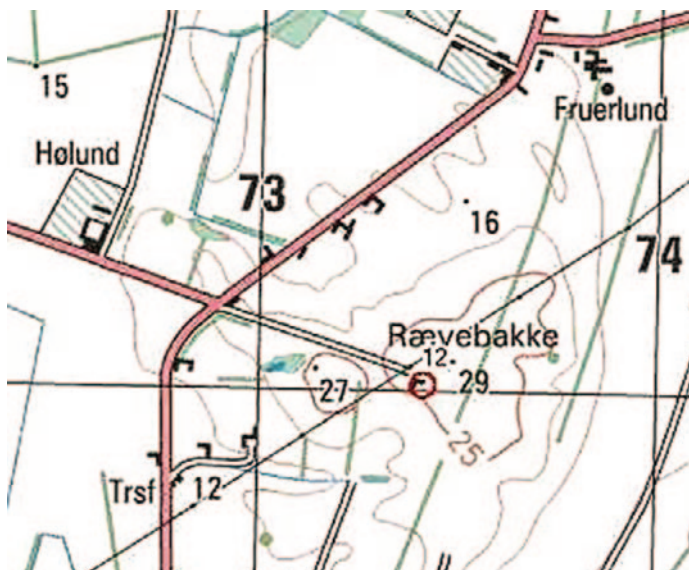
SB 11 Øster Hassing sogn

Ejerlav: Føltved, Ø. Hassing, matr.nr. 1a (1939).
Stednavne: Øster Hassing (1889). Grav, rundhøj. Oldtid.

1889. Berejstertekst: 11, lignende [stor Jordhøj], men en dyb Kløft i Midten og hele den østlige Side bortgravet.

1939. NatMus "gule fredningslister": 3/4 Høj, hele østre Side afgravet, 2 x 19 m. Lidt ujævn Overflade. Fyrrebuske og Græs i Ager. Centralgrav antagelig i Behold. Bør udgraves.

1961. NatMus "gule fredningslister": Høj, ca. 2 m høj og ca. 19 m i tværmål. Østlige fjerdedel bortgravet. Lidt ujævn overflade Bevokset med fyrrebuske og græs, i ager.

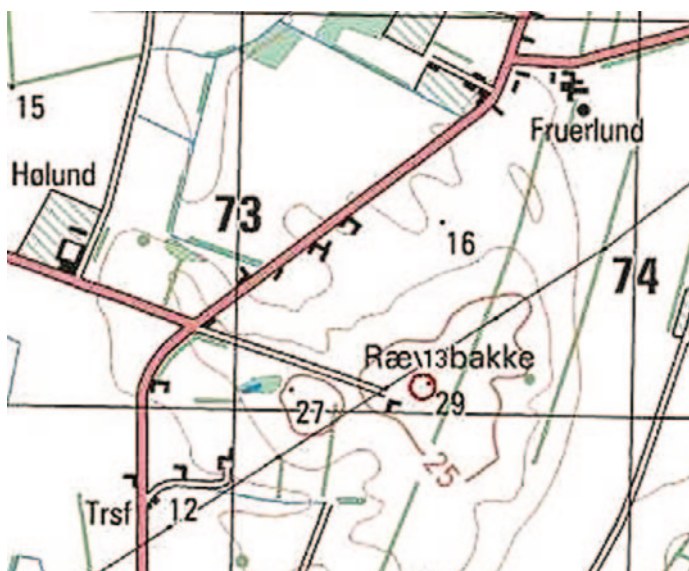


SB 12 Øster Hassing sogn

Ejerlav: Føltved, Ø. Hassing, matr.nr. 1a (1939). Stednavne: "Rævebakkehøj" (1889). Grav, rundhøj. Oldtid.

1889. Berejsertekst: "Rævebakkehøj", *øverst paa et lille Bakkedrag øst for Hølund; det er en stor overpløjet Høj; tæt Nord for denne spores en anden.*

1939. NatMus "gule fredningslister": *Høj, ca. 2 m høj og ca. 19 m i tværmål. Østlige fjerdedel borgravet. Lidt ujævn overflade. Bevokset med fyrrebuske og græs, i ager.*



SB 13 Øster Hassing sogn

Stednavne: Øster Hassing (1889). Grav, rundhøj. Oldtid.

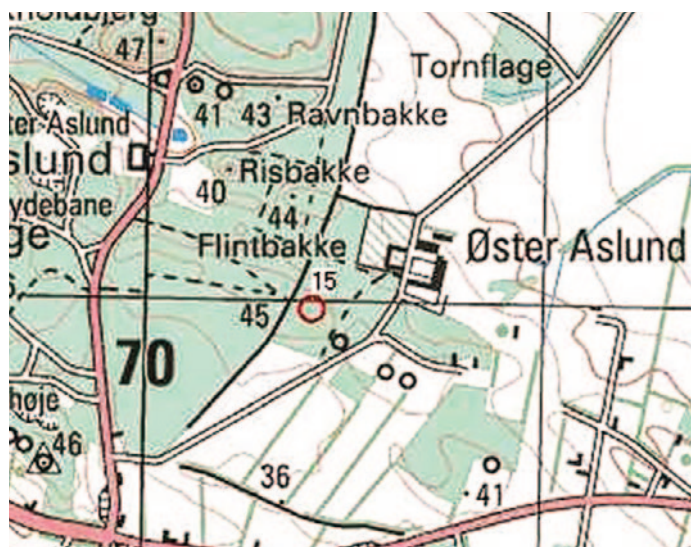
1889. Berejsertekst: *13, der er næsten nedpløjet.*



SB 14 Øster Hassing sogn

Stednavne: Øster Hassing (1889). Grav, rundhøj. Bronzealder.

1889. Berejsertekst: *14, den NV. af en Række Høje i NV-SØ Retning; 10-12 fod h., c. 60' i Diam., Vestensiden er bortgravet; oppløjet og beplantet med Fyr.*



SB 15 Øster Hassing sogn

Stednavne: Øster Hassing (1889). Grav, rundhøj. Bronzealder.

1889. Berejsertekst: 15, som 14, men noget bedre bevaret.



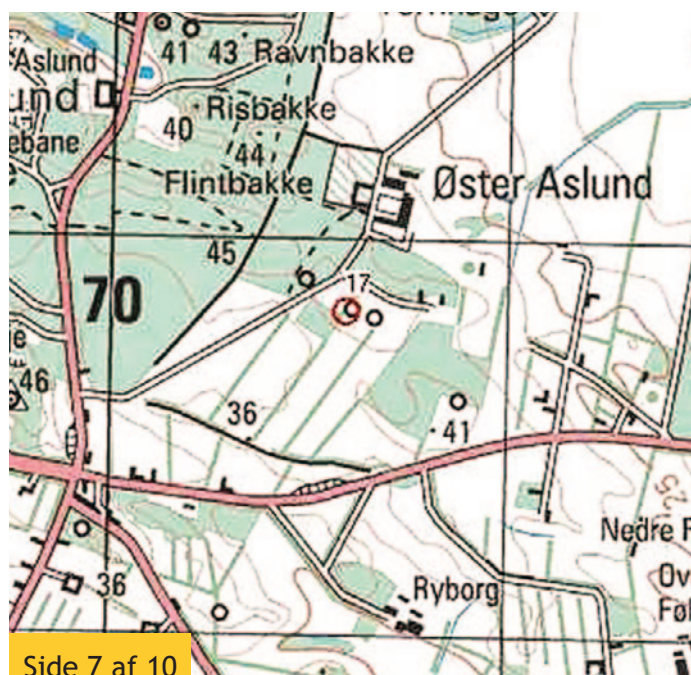
SB 16 Øster Hassing sogn

Ejerlav: Ø. Aslund, Ø. Hassing, matr.nr. 1a (1939).

Stednavne: "Brændshøj" (1889). Grav, rundhøj. Bronzealder.

1889. Berejsertekst: "Brændshøj", som 15.

1939. NM "gule fredningslister": "Brændshøj", 3 x 16 m. Ubeskadiget Høj. Sti til Toppen fra Sydvest. Gran i Plantage.



SB 17 Øster Hassing sogn

Ejerlav: Ø. Aslund, Ø. Hassing, matr.nr. 1a (1939).

Stednavne: Øster Hassing (1889). Grav, rundhøj. Bronzealder.

1889. Berejsertekst: 17, temmelig lille, stærkt overpløjet og beplantet.

1939. NatMus "gule fredningslister": Lav Høj, 2 x 20 m. Lidt ujævn Overflade. Lyng i Ager.



SB 18 Øster Hassing sogn

Stednavne: Øster Hassing (1889). Grav, rundhøj. Bronzealder.

1889. Berejsertekst: *[sb. 18-19] 18 og 19 ere smaa og næsten jævne; de ere græs-begroede.*



SB 19 Øster Hassing sogn

Ejerlav: Ø. Aslund, Ø. Hassing, matr.nr. 1a (1939).

Stednavne: Øster Hassing (1889). Grav, rundhøj. Bronzealder.

1889. Berejsertekst: *[sb. 18-19] 18 og 19 ere smaa og næsten jævne; de ere græs-begroede. 19 er den sydøstligste af Gruppen 14-19, det maa være i en af disse, at der 1863 er f. Sværd, Paalstav m.m. (Aalb. Mus Nr. 3120).*

1939. NatMus "gule fredningslister": *Lille Høj, 2 x 17 m. Noget ujævn Overflade. Lyng og Græs i Ager.*



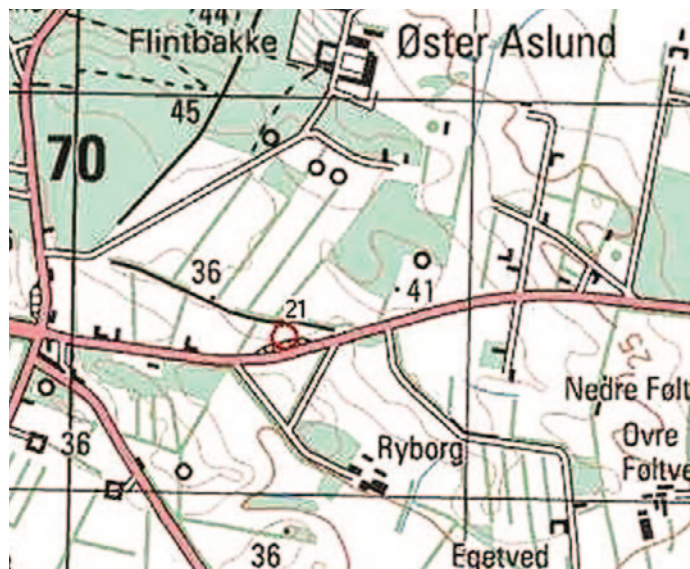
SB 20 Øster Hassing sogn

Ejerlav: Ø. Aslund, Ø. Hassing, matr.nr. 1a (1939). Stednavne: Øster Hassing (1889). Grav, rundhøj. Oldtid.

1889. Berejsertekst: *20, omtrent som de foregaaende, men noget større.*

1939. NatMus "gule fredningslister": *½ Høj, hele Nordsiden bortgravet. 2 x 18 m. Græs i Ager. Centralgrav antagelig borte.*

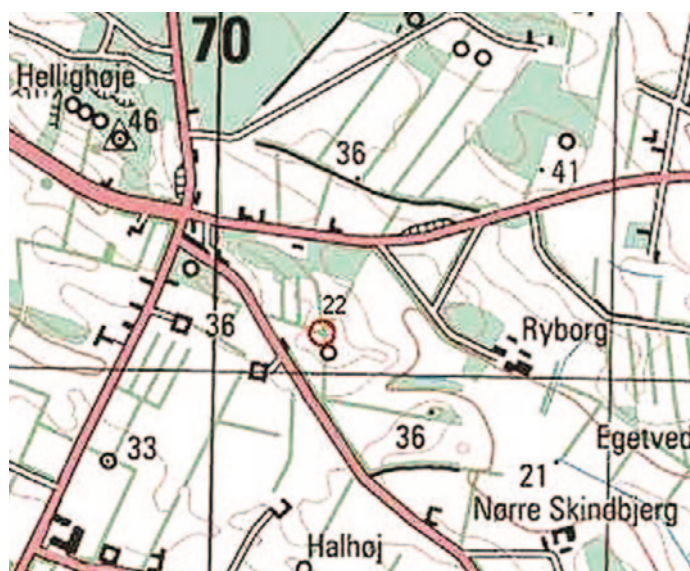
1961. NatMus "gule fredningslister": *Høj, ca. 2 m høj, ca. 8 m bred og ca. 14 m lang. Lige afskåret mod nord. Meget ujævn overflade. Bevokset med græs og enkelte gyvelbuske.*



SB 21 Øster Hassing sogn

Stednavne: Øster Hassing (1889). Grav, rundhøj.
Oldtid.

1889. Berejsertekst: *21 omtrent sløjfet.*



SB 22 Øster Hassing sogn

Ejerlav: Ø. Hassing By, Ø. Hassing, matr.nr. 23a
(1939).

Stednavne: Øster Hassing (1889). Grav, rundhøj.
Oldtid.

1889. Berejsertekst: *22, har været en temmelig stor Lynghøj, men hele Midten er udgravet indtil Bunden.*

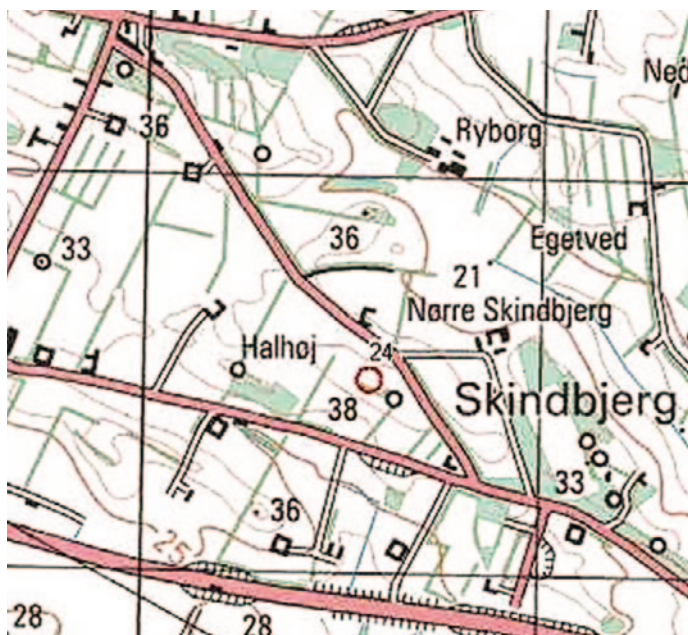
1939. NatMus "gule fredningslister": *Lyngklædt Høj i Hede ved Sogneskillet til Vester Hassing Sogn. Ret dybt Hul i Midten. 2 x 15 m.*



SB 23 Øster Hassing sogn

Stednavne: Øster Hassing (1889). Grav, rundhøj.
Oldtid.

1889. Berejsertekst: *23, en næsten jævnet Lynghøj; én af Randstenene ligger endnu paa sin Plads, c. 25 fod fra Centrum.*



SB 24 Øster Hassing sogn

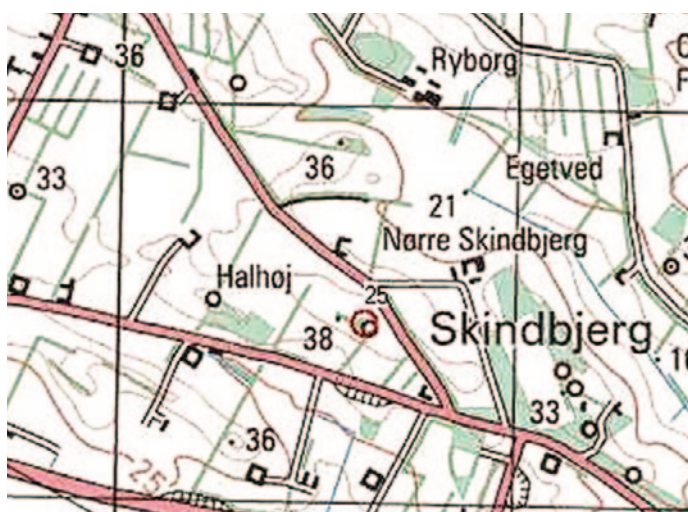
Ejerlav: Skindbjerg, Ø. Hassing, matr.nr. 1b (1939).

Stednavne: "Trehøjene" (1889). Grav, rundhøj. Oldtid.

1889. Berejsertekst: [sb. 24-26] 24-26 "Trehøjene". 25 er bedst bevaret, 12-14 fod h., c. 60 fod i Diam., men hele Østsiden er afgravet; af 24 er der kun en lille Rest.

1939. NatMus "gule fredningslister": Vestlige Halvdel af en Høj, som staar med stejle Brinker i Øst og Nord. 2 x 12 m. Centralgrav antagelig borte.

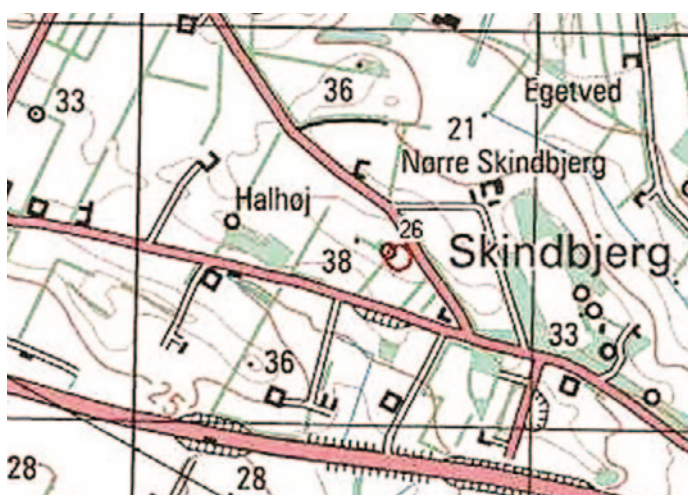
1946. Forkortet originaltekst og resumé: Sløjfet.



SB 25 Øster Hassing sogn

Stednavne: "Trehøjene" (1889). Grav, rundhøj. Oldtid.

1889. Berejsertekst: [sb. 24-26] 24-26 "Trehøjene". 25 er bedst bevaret, 12-14 fod h., c. 60 fod i Diam., men hele Østsiden er afgravet; af 24 er der kun en lille Rest.



SB 26 Øster Hassing sogn

Stednavne: "Trehøjene" (1889). Grav, rundhøj. Oldtid.

1889. Berejsertekst: [sb. 24-26] 24-26 "Trehøjene". 25 er bedst bevaret, 12-14 fod h., c. 60 fod i Diam., men hele Østsiden er afgravet; af 24 er der kun en lille Rest.

Se også *Gravhøje i Vester Hassing sogn* og *Gravhøje i Hals sogn* på www.halsarkiv.dk