

**Hals
Arkiv**

Huse og gårde i Holtet

Teksten er baseret på indsamlinger foretaget af Tove Michelsen, Orla Poulsen og Klem Thomsen.

Tekst af Klem Thomsen

Redigering og billedvalg af Asbjørn Thomsen

Aalborgvej 216, Holtet

Gåser By, Øster Hassing, matrikel nummer 10i



Luftfoto af Aalborgvej 214 taget i 1965. Mellemgangen og værkstedet er nu opført.

Foto: Sylvest Jensen, Det kgl. Bibliotek, Hals Arkiv, B14744.

1934

I december 1934 sælger Jens Anton Bertelsen på Haven (Aalborgvej 230) en parcel, der er udstykket fra Havens jorder. Denne parcel, der får matr. nr. 10i og som har et hartkorn¹⁾ på ½ album, sælges til murermester Chr. Jensen.

Chr. Jensen hjemtager et lån i Nørresundby Bank på 4.000,- kr. samtidig med købet, sandsynligvis for at bygge hus på grunden.

Dette lån indfries og erstattes af et kreditforeningslån på 5.000,- kr. i december 1935, formentlig er huset nu færdigbygget. Og så rakte det lånte beløb måske knap nok, for i januar 1936 låner han yderligere 2.000,- kr. af købmand Thorvald Bech (Aalborgvej 223).

Ved folketællingen i 1940 er den ugifte murermester Kristian Jensen at finde på stedet, sammen med husbestyrerinden

Oskilda Hougaard og hendes søn Niels Erik Hougaard.

1945

I 1945 overtager snedker Chr. R. Christiansen stedet på Aalborgvej 216.

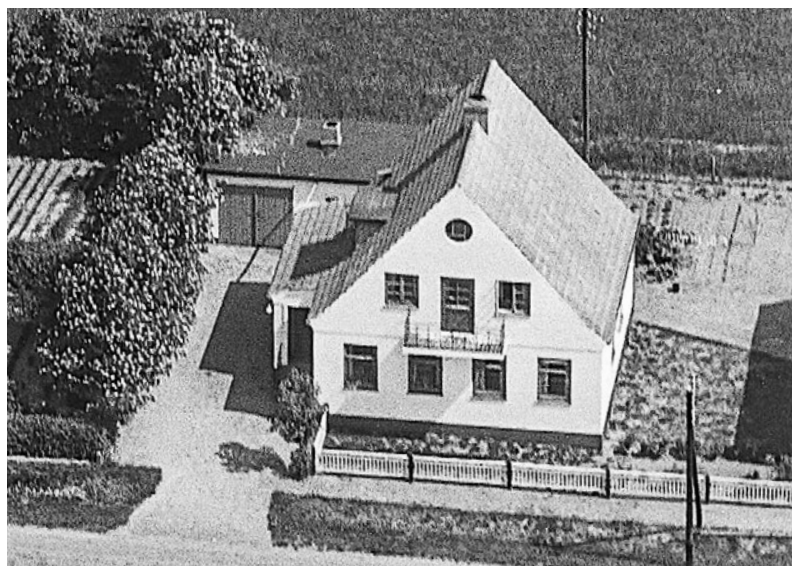
Umiddelbart før overtagelsen bliver gælden til købmand Thorvald Bech i øvrigt afløst.

1948

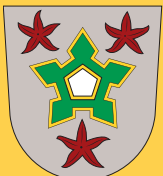
I 1948 købes stedet af Knud Nalholm, der er tømrer. Han tegner i øvrigt klubhuset til Holtet Idrætsforening. Knud Nalholm

Luftfoto af den fritliggende villa på Aalborgvej 216. Foto fra 1950.

Foto: Aalborg Luftfoto, Det kgl. Bibliotek, Hals Arkiv, B15042.



1) Hartkorn betyder "hårdt korn", altså brødkorn, men tidligere var tønne hartkorn en enhed for værdien af landbrugsjord (en kombination af jordens areal og ydeevne). I den lange periode, hvor al betaling foregik som byttehandel med konkrete varer var det nødvendigt med et fælles værdimål. Man besluttede sig til at sammenligne alle varer med værdien af det såkaldte "hårde korn" eller hartkorn. Hartkorn målte i tønner (ikke at forveksle med tønder land). 1 tønne = 8 skæpper = 32 fjerdingkar = 96 album.



Aalborgvej 216
fotograferet
2024.

Foto:
Viggo Kristensen,
Hals Arkiv, B21050.

bliver gift med Anna, og parret får døtrene Bente og Else. Ægteparret havde en stor fælles interesse, nemlig at lægge puslespil. Det siges, at Anna lavede færdigretter i årets løb, der kunne komme i fryseren, således at madlavningen i januar og februar fyldte minimalt, hvad

der gav tid til fællesinteressen - puslespillet - i vintermånederne.

Tømrer Knud Nalholm fik øgenavet "Knalholm". Det kom sig af, at hans firmabil bar teksten "K Nalholm" uden punktum efter K-et.

Anna Nalholm dør i 1985, men Knud Nalholm bliver boende i

huset, indtil han dør i 1989. Parret er begravet på Gåser kirkegård.

1990

I 1990 overtager arvingerne, døtrene Bente og Else Nalholm, adkomsten²⁾ til stedet ved fremvisning af skifteretsattest. Dette er nødvendigt, for at de kan sælge huset. Arvingerne sælger samme år stedet til Bent Jørgen Skree Sørensen.

1994

I 1994 overtager den nuværende ejer, Per Færk Andersen, huset på Aalborgvej 216.

Familien Andersen boede i en årrække i huset, inden de flyttede til Hals. Huset bliver nu udlejet, mens tømrermester Per Færk Andersen stadig bruger værkstedet.

²⁾ Adkomst bruges i betydningen "besiddelse af en rettighed til noget". Et dokument, som fastslår en adkomst, fx et skøde på en fast ejendom, kaldes et adkomstdokument. I dette tilfælde er adkomstdokumentet en skifteretsattest.

Aalborgvej 214
fotograferet
1990.

Foto: Ariel Luftfoto,
Hals Arkiv, B21394.

