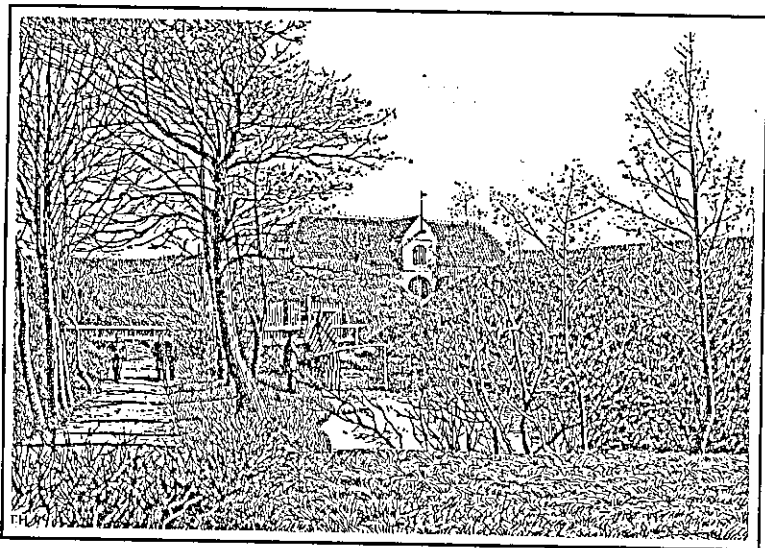


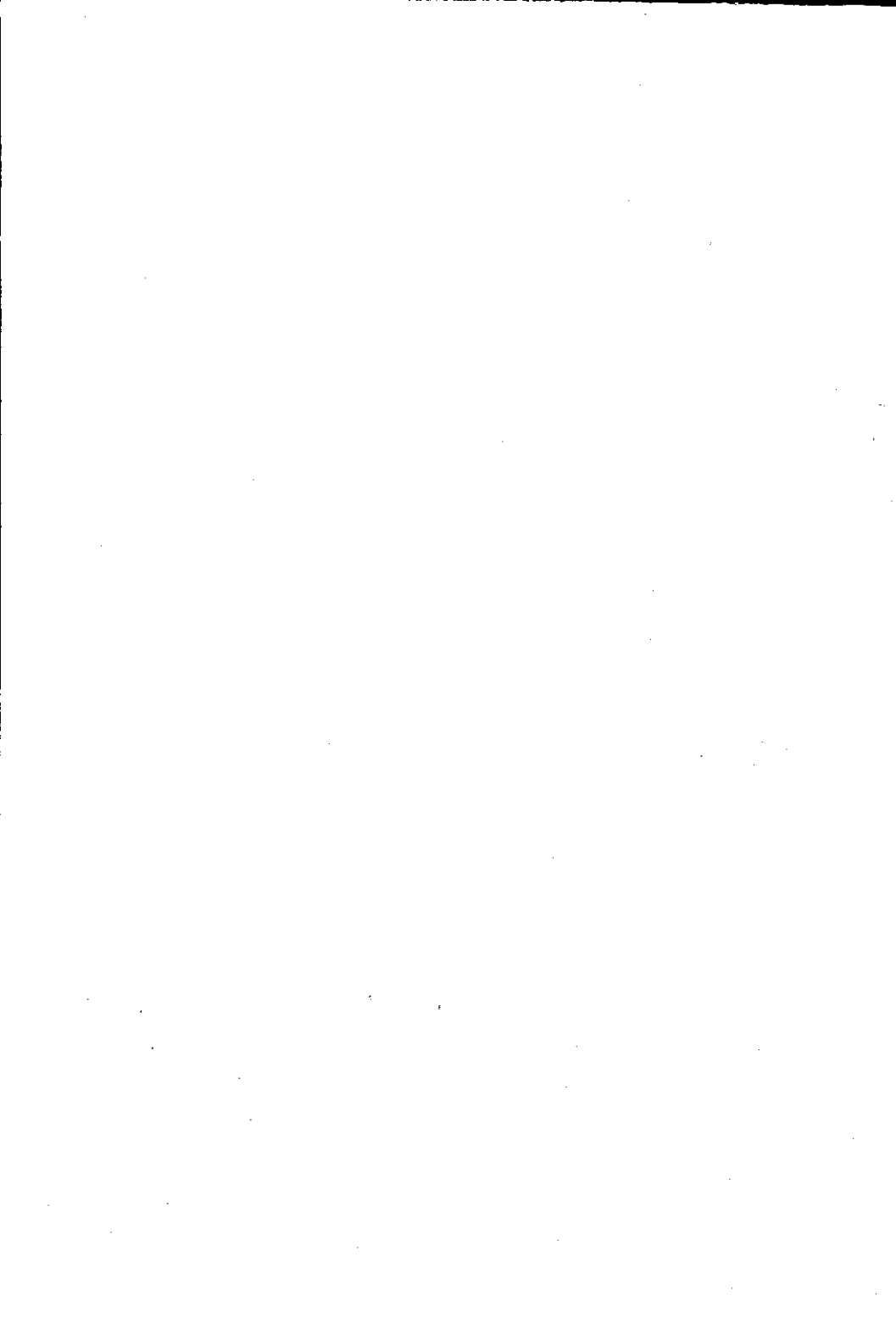
KLEM THOMSEN

Museumsforeningen  
for Hals Kommune

1972 - 1996



HALS MUSEUM  
1996



KLEM THOMSEN

Museumsforeningen  
for Hals Kommune

1972 - 1996

HALS MUSEUM

1996

Klem Thomsen  
Museumsforeningen for Hals Kommune  
1972 - 1996  
Copyright © by Klem Thomsen 1996  
Udgivet af: Hals Museum, Skansen, Østergade, 9370 Hals  
Redaktion: Henrik Gjøde Nielsen  
Redaktionen afsluttet maj 1996  
Tilrettelægning: Viggo Larsen  
Teknisk Produktion: Hals Museum og Gandrup Bogtrykkeri ApS  
Printed in Denmark 1996  
ISBN 87-985457-4-4

*Forsideillustration: Hals Skanse med Tøjhuset, der siden 1972 har huset Hals Museum.  
Tegning gengivet efter J.P. Trap: Kongeriget Danmark. 3. udg., 4. bd., 1901, s.424.*

## Indholdsfortegnelse

Forord .....	4
Museumsforeningen for Hals Kommune .....	5
Museumsforeningens stiftelse .....	5
Opstarten og de første år .....	7
Overtagelse af hele tøjhuset .....	9
Samarbejdspartnere på museums- og arkivside n .....	10
Bygningsvedligeholdelse .....	12
Opbygning af det lokalhistoriske arkiv .....	14
Hele kommunens museum .....	15
Uløbnet museumsleder .....	17
Skansespillet og krudtmagasinet .....	19
Loftsmagasin og strandbondemuseum .....	22
Midlertidig ledelse og skanseplaner .....	26
Fuldtidsansat museumsinspektør ved Hals Museum .....	30
Jubilæumsåret .....	32
Fremtiden .....	37
Medarbejdere ved Hals Museum .....	39
Konstitueringer indenfor Museumsforeningens bestyrelse .....	40
Valgte revisorer for Museumsforeningen for Hals Kommune....	40
Udnævnte æresmedlemmer i Museumsforeningen for Hals Kommune .....	40
Museumsledere ved Hals Museum .....	40
Bestyrelsesmedlemmer i Museumsforeningen for Hals Kommune .....	41
Noter og materiale .....	42

## Forord

Skrædderens børn går i lappet tøj, hos maleren trænger der altid til at blive malet, mekanikerens bil trænger til en hovedreparation, og de historiske foreninger og institutioner har for travlt med at indsamle, bevare, forske og formidle historien, til at tage sin af deres egen historie. Sådan har det også været for Hals Museum og Museumsforeningen for Hals Kommune, indtil nu.

Med denne afhandling om Museumsforeningen for Hals Kommunes, og dermed Hals Museums historie, rådes der bod på dette forhold. Det har ikke været uproblematisk at komme så langt. Blandt de arkivgrupper, der findes i Lokalhistorisk Arkiv for Hals Kommune på Hals Museum, er grupperne for Museumsforeningen for Hals Kommune, for Hals Museum og for Lokalhistorisk Arkiv for Hals Kommune, nok de mest ukomplette og sporadisk indsamlede. Når der ses bort fra forhandlingsprotokoller, er arkivgruppernes indhold præget af mangel og tilfældighed. Kun når et behjertet bestyrelsesmedlem eller en opmærksom museumsleder har indlagt materiale i de enkelte grupper, når en sag af særlig væsentlighed eller omfang sprængt i øjnene, er der bevaret materiale, men altså tilfældigt og usystematisk. Til disse arkivgrupper kommer så et stort, uordnet administrationsarkiv, fra hovedparten af foreningens virkeperiode, pakket ned i kasser og mapper, afventende endelig ordning. Og de historiske institutioners og foreningers tradition tro, er denne endelige ordning noget der trækker ud; der er jo så meget andet at gøre, det kan jo vente.

Men ikke alle lader sig nøje med at vente. Heller ikke den energiske formand for Museumsforeningen for Hals Kommune og Hals Museums styrelse, Klem Thomsen, der med foreningens jubilæumsår fandt, at nu var tiden inde til at vi også fik rede på vores egen historie. Og så gik Klem Thomsen i gang. Ved hjælp af de usystematisk samlede arkivgrupper, det store, uordnede arkiv, Hals Kommunes arkiv og samtaler med de historiske aktører, har Klem Thomsen skrevet museumsforeningens historie, som hermed fremlægges for offentligheden, idet afhandlingen både udsendes som en lille hilsen til museumsforeningens medlemmer, og er til salg i boghandlen.

Ud over de kildemæssige vanskeligheder, har Klem Thomsen haft endnu et forhold at forholde sig til; et forhold, der både er en styrke og en svaghed, nemlig at han også selv er aktør i historien. Dette forhold har imidlertid ikke hindret, at Klem Thomsen her fremlægger en redelig fremstilling af Hals Museums og Museumsforeningen for Hals Kommunes historie, hvis det må være tilladt for én, der også selv er aktør i historien, at fremsætte en sådan påstand. Et stykke lokalt museumshistorie, som er en sjældenhed i den danske, historiske litteratur.

Hals, juli 1996.

Henrik Gjøde Nielsen.

## Museumsforeningen for Hals Kommune

Foreningens første protokol bærer titlen: Forhandlingsbog for Museumsforeningen for Hals Kommune. Skriften er let genkendelig, og samme skrift, nemlig Peder Høghs, ses føre protokollen de næste 23 år. Kun få steder ses anden skrift, for foreningens kasserer - og sekretær - gennem de 23 år var en pligtopfyldende mand, der sjældent var fraværende ved møderne.

De første indføringer i protokollen fortæller om, hvad der var gået forud for foreningens stiftelse:

"Igennem en længere årrække har fhv. snedkermester Emil Gade, Midtergade, Hals, samlet gamle ting, som han mere eller mindre tilfældigt er løbet over, især er det blevet til en anselig samling af husgeråd og håndværktøj med tilknytning til tømrer- og snedkerfaget. Tingene er imprægnerede og reparerede med nænsom hånd og har hidtil været opbevarede i et uopvarmet hus.

For at sikre tingene for eftertiden har Gade spurgt kommunalbestyrelsen, om den kunne tænke sig at overtage samlingen mod at skaffe passende lokaler, hvor den kunne opbevares hensigtsmæssigt og gøres tilgængelig for offentligheden. Han har endvidere tilbudt sin assistance ved indretning af et evt. museum.

I foråret 1971 vedtog kommunalbestyrelsen at tage imod gaven og at stille de tidligere kommunekontorer i bygningen på Hals Skanse til rådighed. Samtidig vedtoges at henstille til Kulturudvalget at forsøge etableret en museumsforening for hele kommunen til at forestå det videre arbejde med indretning og drift af et kommende museum.

Der blev nedsat diverse arbejdsudvalg som i løbet af sommeren 1971 arbejdede videre med opgaven.

Den 28. september 1971 indkaldte Kulturudvalget til et offentlig møde på Hals Hotel, hvor de nedsatte udvalg gjorde rede for deres hidtidige arbejde. Der mødte ca. 30 mennesker op, og der nedsattes en foreløbig bestyrelse som følger: Ib Klingspor Rasmussen, Hals, fhv. viceskoleinspektør Gregersen, Hals, snedker Emil Gade, Hals, fru Larsen, Hedeskolen, V. Hassing, købmand Kaj Pedersen, Skiveren, Gandrup, fru H. Krogh Sørensen, Hyllen, Ulsted, gdr. Peder Høgh, Ulstedlund, Ulsted."

## Museumsforeningens stiftelse

Efter et møde i den foreløbige bestyrelse hvor det drøftedes, hvad en museumsforening skulle arbejde med og på hvilken måde, blev der indkaldt til stiftende generalforsamling den 4. februar 1972 på Hals Skole. Her mødte ca. 35 interesserede op, og under ledelse af Kultur-

udvalgsformand Hans E. Møller blev foreningens første vedtægter vedtaget som følger:

§ 1.

Foreningens navn er: Museumsforeningen for Hals Kommune.

§ 2.

Foreningens formål er at indsamle, bevare og arkivere historisk materiale fra egnen og at drive et museum og et lokalhistorisk arkiv i kommunen. Foreningen vil samarbejde med andre lokalhistoriske foreninger og landsorganisationer med historisk sigte.

§ 3.

Museet og dets samlinger ejes af Hals Kommune.

§ 4.

Som medlemmer kan optages alle interesserede.

§ 5.

Foreningen afholder årsmøde 1 gang årligt i maj måned. Indbydelse til mødet vil ske gennem de lokale blade med 14 dages varsel. Ekstraordinære møder averteres på samme måde.

§ 6.

Bestyrelsen består af 7 medlemmer. 5 medlemmer vælges på årsmødet. 2 medlemmer vælges af kommunalbestyrelsen. Valget på årsmødet gælder for 2 år ad gangen, dog afgår efter det første år 2 medlemmer ved lodtrækning.

§ 7.

Årsmødet fastsætter medlemskontingentet.

§ 8.

Ændringer i vedtægterne skal vedtages på et årsmøde med almindeligt stemmeflertal. Vedtægterne skal godkendes af kommunalbestyrelsen.

§ 9.

Foreningen kan kun ophæves, når det ved sammenkaldelse til årsmødet er meddelt, at punktet står på dagsordenen og 2/3 af de afgivne stemmer går ind derfor. Ved ophævelse af foreningen tilfalder foreningens midler Hals Kommune.

Medlemskontingentet blev fastsat til 10 kr. pr. medlem, og til foreningens første bestyrelse blev valgt: Henny Krogh Sørensen, Emil Gade, Kaj Pedersen, Jens Otto Badsberg og Arne Kolle. Kommunalbestyrelsen havde som sine bestyrelsesmedlemmer valgt Sverre Larsen og Peder Høgh.

Bestyrelsen konstituerede sig efterfølgende med Arne Kolle som formand og Peder Høgh som kasserer, en konstituering der skulle komme til at vare i henholdsvis 19 og 23 år, en væsentlig del af Museumsforeningens til dato 25-års levetid.

### Opstarten og de første år

I starten var der mange praktiske opgaver at klare. Låsen i døren til museet blev udskiftet, og museumslokalerne blev istandsat, bl.a. med ny gulvbelægning. Istandsættelsen skete med økonomisk bistand fra kommunen, og som startkapital havde Kulturudvalget desuden bevilget 2.000 kr. til foreningen.

Lørdag den 10. juni 1972 åbnede museet i Tøjhuset på Hals Skanse for første gang for publikum. Formanden Arne Kolle bød velkommen, specielt til borgmester Evald Søndergaard, kulturudvalgsformand Hans Møller og de øvrige fremmødte kommunalbestyrelsesmedlemmer. Der var fra formandens side tak til kommunen for deres økonomiske hjælp, til Emil Gade for hans samlinger - "der er så meget, at der næsten er for lidt plads fra starten" - og til fhv. viceskoleinspektør J. Gregersen for hjælp ved indretningen af museet. Endvidere udtrykte Arne Kolle ønsket om, at der i tilknytning til museet kunne skabes et lokalhistorisk arkiv. Der var fra borgmester Evald Søndergaard lykønskninger med åbningen af museet og gode ønsker om dets fortsatte virke. På denne åbningsdag indskrev sig 23 besøgende i Hals Museums gæstebog, med borgmester Evald Søndergaards signatur som den første.

Entréen var fastsat til 1 kr. for voksne og 50 øre for børn. På det første bestyrelsesmøde havde man vedtaget, at der var gratis adgang for medlemmer med husstand, og denne beslutning har stået ved magt lige siden. Der var åbent daglig kl. 15-17 i turistsæsonen, dog ikke mandage, og efter turistsæsonen var der åbent lørdage og søndage kl. 15-17, uden at selve perioden er nærmere specificeret i protokollen. Kustodetjenesten blev i det første år fortrinsvis udført af Emil Gade.

På generalforsamlingen på Hals Hotel den 28. maj 1973 kunne der gøres status over foreningens og museets første år. Hals Museum havde i 1972 været besøgt af ca. 700 betalende gæster, som havde erlagt 560 kr. i foreningens kasse. Desuden havde museet været besøgt af en del medlemmer, som havde gratis adgang, og hvor antallet ikke var opgjort. Kassebeholdningen var på 2.217,28 kr., og generalforsamlingen besluttede, at man fremover ville lade kommunens bogholder Verner Jensen revidere regnskabet, og det har han faktisk gjort

lige siden. Museumsforeningen havde 83 medlemmer, hvoraf de 4 var livsvarige medlemmer; sidstnævnte mulighed forelå, da bestyrelsen på et møde havde besluttet, at der for 100 kr. kunne tegnes et livsvarigt medlemsskab. Muligheden for at tegne et sådant medlemsskab eksisterer også i dag. Presseomtalen i museets første år gjorde, at der var indkommet såvel en del genstande til museet som arkivalier til arkivet, og dette fik formanden til at nævne, at der havde manglet tid til registrering af indkomne genstande; dette problem skulle blive større og blev museets dårlige samvittighed i de kommende år.

Det havde tilsyneladende været en stor opgave at holde museet i drift, for man besluttede at avertere efter hjælp til åbningstiden i den kommende turistsæson, og de følgende år havde man Else Elsnab som medhjælper - i 1973 for en betaling på 10 kr. i timen - og benyttede sig også af gymnasieelever. Kommunen, der som ejer af museumsbygningen gav museet gratis husly samt betalte lys og varme, afholdt efterhånden også udgifter til aflønning af kustodehjælp, fra hvornår vides ikke, men ifølge kommentarer på foreningens regnskaber i al fald fra 1975, og af samme regnskaber fremgår, at foreningen aldrig har haft udgifter til en sådan post. Men der har sikkert dengang - såvel som gennem samtlige 25 år - været udført et stort frivilligt arbejde uden betaling.

Museet deltog med en håndarbejdsudstilling på Aalborg Kunstmuseum i november 1973 og i en billedindsamling på amtsplan i april 1975, men ellers må det siges, at hvis protokollen afspejler den fulde aktivitet, så har denne været minimal i foreningens første år. Bortset fra i opstartsåret afholdtes der kun ét bestyrelsesmøde om året, og mellem generalforsamlingerne i 1975 og 1977 har der ifølge protokollen slet ikke været afholdt bestyrelsesmøder. Tilsyneladende holdt man museet åbent om sommeren, og tog pænt imod de indleverede gaver.

Antallet af genstande og arkivalier voksede støt, specielt blev arkivalierne nævnt på flere generalforsamlinger, og denne succes med indsamlinger var årsag til drøftelser om såvel muligheden for at leje lokaler udenfor museumsbygningen til magasin som muligheden for at overtage hele skansebygningen. I 1977-78 var efterslæbet med registrering blevet så stort, at man søgte hjælp hos Lokalhistoriske Arkiv for Aalborg Kommune og Aalborg Historiske Museum.

Også foreningens formue var i denne periode vokset støt, og ved udgangen af 1978 var den på 11.647,40 kr. Derimod var medlemstallet rimelig konstant; i 1978 havde man 81 medlemmer, heraf var de

11 livsvarige medlemmer. Det kommende år - 1979 - mindskedes foreningens formue og øgedes foreningens medlemstal.

### Overtagelse af hele Tøjhuset

I starten af 1979 flyttede Asbjørn Andersen og familie ud af beboelsen i skansebygningen. Sammen med kulturudvalgsformand Hans Møller og kommunalbestyrelsesmedlem Carl Grøn blev Tøjhuset i marts 1979 beset med henblik på, at museet kunne få rådighed over hele bygningen. Desværre havde der været frostsprængninger i vinterens løb, hvorfor nogle radiatorer var fjernet, og varmeanlægget var blevet tømt for vand. Derfor besluttede bestyrelsen at meddele Kulturudvalget, at man gerne ville overtage bygningen til museumsformål, men at manglerne først måtte udbedres, ligesom man ønskede visse ændringer i lokalerne. Den 4. april 1979 indstillede Kulturudvalget, at museet overtog hele Tøjhuset, og den 17. april tiltrådte Økonomiudvalget indstillingen. På bestyrelsesmødet 18. juni kunne formanden så meddele, at museet havde fået stillet hele Tøjhuset til rådighed, og at kommunen havde bevilget 30.000 kr. til istandsættelse af bygningen.

Man var opmærksom på, at det opsyn, som Asbjørn Andersen hidtil havde haft med både skansen og bygningen, var borte. Problemstillingen omkring sikring af Tøjhuset mod indbrud og hærværk var reel nok, og museet var de kommende år udsat for begge dele. Målene for indbruddene var helt klart våben og penge, og ved at målrette sikringen mod disse effekter svandt indbruddene efterhånden ind. Derimod blev hærværk ved at være et tilbagevendende problem i mange år.

Der blev nedsat et byggeudvalg bestående af kommunalbestyrelsesmedlemmerne Niels Klottrup og Carl Grøn, sidstnævnte som repræsentant for Kulturudvalget, som i samarbejde med Emil Gade skulle forestå istandsættelsen. Herefter påbegyndtes renoveringen. Hele den elektriske installation blev fornyet, den gamle varmeinstallation blev fjernet og elvarme installeret. Endvidere blev vinduesruderne udskiftet, en del gulv og loft blev fornyet og et nyt toilet blev installeret, ligesom mange småting blev ordnet. I slutningen af 1979 var renoveringen afsluttet. Udgifterne løb op i 42.728,80 kr. Undervejs i forløbet havde Kulturudvalget overført de bevilgede 30.000 kr. til Museumsforeningen mod at denne afregnede med håndværkerne, men der måtte en merbevilling til fra Kulturudvalget på 10.000 kr. for at foreningen kunne klare alle udgifterne.

Den 3. maj 1980 åbnede det nyrenoverede museum dørene for publikum, og den 10. maj holdtes reception for indbudte kommunalbestyrelsesmedlemmer og skoleledere. Herefter var der åbent i week-ends frem til Sct. Hans og derefter dagligt i sommerferieperioden; tidsrummet var stadig kl. 15-17. Museet havde i 1980 åbent for publikum i 188 timer, og i beretningen kunne angives, at der havde været mange besøgende dette år. Entréindtægten for 1980 beløb sig da også til 2.195 kr., hvor den året før var på knap 700 kr. - på grund af ombygningen var museet i 1979 kun åbent for besøg i en mindre periode sidst på sæsonen - i 1978 på 1.750 kr. og i åbningsåret 1972 på 560 kr.

### **Samarbejdspartnere på museums- og arkivside**

Fra 1979-1980 steg aktivitetsniveauet i foreningen og på museet. I marts 1979 havde bestyrelsen vedtaget en principbeslutning om at holde mindst 4 bestyrelsesmøder om året, og at de holdt fast i beslutningen ses af, at der fra 1979 og årene frem blev holdt 5-6 bestyrelsesmøder om året. På generalforsamlingen i april 1979 opfordrede kulturudvalgsformand Hans Møller til mere aktivitet og mere P.R. for museet, således at dette kunne blive kendt af alle Hals Kommunes indbyggere. I samme periode ses i protokollen for første gang anden skrift end Peder Høgh's; den 11. april 1980 blev hele bestyrelsen synlig, da de med deres underskrifter i protokollen godkendte de vedtagne beslutninger.

Nok så vigtigt var det, at bestyrelsen i juni 1979 valgte Anthon Ravn til at forestå registreringsarbejdet; et hverv, han bestred til alles tilfredshed i mange år, og til stor gavn for museet og arkivet. Allerede i maj 1980 kunne han meddele, at registreringsarbejdet var fuldført.

Som et lille kuriosum kan jeg fortælle, at Anthon Ravn har fortalt mig, at han var med i bestyrelsen i halvandet år, før han fik det at vide. Han var blevet valgt ind på generalforsamlingen den 27. juni 1977, uden selv at være til stede.

På generalforsamlingen i 1980 blev vedtægterne ændret således, at bestyrelsen blev udvidet med 2 medlemmer og at generalforsamlingen fremover skulle afholdes i februar måned. Ophavsmanden til ændringsforslaget var Peder Høgh, der påpegede, at overtagelsen af hele Tøjhuset givet ville medføre større aktivitetsniveau og dermed behov for flere bestyrelsesmedlemmer, og at generalforsamlingen i maj måned lå for sent i forhold til planlægningen af den kommende sæson. Regnskabsåret var allerede i 1977 blevet lagt om til at følge kalenderåret. Som en følge af diskussionen omkring denne ændring ændredes

vedtægterne igen i 1981 således, at der blev mulighed for at stemme ved fuldmagt, dog således at hvert medlem kun måtte møde frem med én fuldmagt.

I efteråret 1980 havde formanden og Anthon Ravn deltaget i et orienterende møde med Museumsrådet for Nordjyllands Amt, hvor det blev oplyst, at ikke statsanerkendte museer kunne optages som associerede medlemmer, det vil sige medlemmer uden stemmeret, og derved nyde godt af rådets aktiviteter, herunder dets kursusvirksomhed. Bestyrelsen besluttede at indmelde Hals Museum som medlem af Museumsrådet, og en ansøgning blev fremsendt. Optagelsen trak dog ud, og først på rådets efterårsmøde den 2. november 1981 kunne Hals Museum godkendes som associeret medlem af Museumsrådet for Nordjyllands Amt, efter at Statens Museumsnævn forinden havde sagt god for optagelsen. Selv om associeringsordningen trak ud, deltog museet forinden i Museumsrådets aktiviteter. Bestyrelsen tilmeldte allerede i efteråret 1980 Else Elsnab til et kursus for kustoder, og man deltog i Museumsrådets forårsmøde i 1981. Et samarbejde, der betød kontakt til nabomuseerne og faguddannede museumsfolk, startede op, og dette samarbejde har efterfølgende vist sig som et stort gode for Hals Museum.

Else Elsnab havde i 1980 fungeret som kustode med resten af bestyrelsen som afløser. Året efter fordeltes kustodetjenesten mellem bestyrelsesmedlemmerne, der på skift tog én uge hver i sommerferieperioden, og sådan kom det til at fungere i mange år fremover.

I foråret 1981 deltog Anthon Ravn i et registreringskursus, sandsynligvis arrangeret af LANA - Lokalhistoriske Arkiver i Nordjyllands Amt. Dette samarbejde startede tilsyneladende i 1980, hvor regnskabet for første gang har et kontingent - på 297 kr. - på sin udgiftsside, også begrundet i, at medlemsskabet af Museumsrådet altid har været kontingentfri. Samarbejdet med LANA, og dennes landsdækkende moderorganisation SLA - Sammenslutningen af Lokalhistoriske Arkiver - har været utroligt vigtigt for arkivets opbygning og videre virke.

På generalforsamlingen den 6. maj 1980 blev Emil Gade udnævnt til foreningens første æresmedlem; en velfortjent hæder, ikke mindst da hans samlinger og virkelyst blev grundlaget for Hals Museum. Han deltog aktivt i opstarten af museet, var med til at indrette lokaler og senere var han den, der viste museet frem. Reelt fungerede han som daglig leder i perioden 1972-1979, hvorefter Anthon Ravn tog over. Den 6. maj 1981 blev Emil Gade tildelt endnu en hæder, da han fik overrakt Hals-flisen, som normalt blev tildelt sportsfolk, men som tildeltes Emil Gade som en anerkendelse for det arbejde, han havde ud-

ført for Hals Museum. Emil Gade vedblev livet igennem at samle, og efter hans død i 1992 modtog museet for anden gang hans samlinger, og i dag bærer flere hundrede genstande på museet Emil Gades givernummer.

### Bygningsvedligeholdelse

På et møde i september 1980 besluttedes, under henvisning til kommunens ejerskab, at søge denne om dækning af udgifterne til bygningsvedligeholdelse, og de følgende år blev kommunen flere gange rykket for at få kalket bygningerne. Endvidere ønskede bestyrelsen, at kommunen skulle betale rengøringen samt refundere kørselsudgifter i forbindelse med arbejdet i Hals Museums tjeneste.

Allerede i januar 1981 besigtigede to kommunalbestyrelsesmedlemmer Tøjhuset, hvor specielt taget var i en dårlig tilstand. På generalforsamlingen i februar mødte kulturudvalgsformand Hans Møller op, og kunne orientere om, at kommunen havde planer om nyt tag på bygningen, men at Nationalmuseet stillede betingelser. Disse betingelser skyldtes sandsynligvis, at Hals Skanse var fredet område og bygningerne pålagt servitutter, således at bygningernes udseende stedse skulle bevares, ligesom der var krav omkring deres udvendige vedligeholdelse, hvorimod bygningernes indre kunne ændres.

Den 18. marts 1981 vedtog kommunalbestyrelsen at bekoste nyt tag på Tøjhuset. Som en følge af ovennævnte servitutter sendte kommunen 31. marts en skrivelse til Fredningsstyrelsen, indeholdende dels et forslag om omlægning af taget på Tøjhuset og om-muring af skorstenspiberne, dels en ansøgning om økonomisk støtte på baggrund af et overslag på 81.973 kr. Allerede den 19. maj forelå svar fra Fredningsstyrelsen, som kunne tilslutte sig, at taget blev omlagt som beskrevet, dog under forudsætning af at der anvendtes "vingesten fremstillet på dansk teglværk og at grat- og rygningsssten lægges i mørtel;" samtidig bevilgedes et tilskud på 20.000 kr. Arbejdet gik i gang, og nyt tag blev lagt på Tøjhuset sommeren 1981. Den 22. september bad Hals Kommune om at få udbetalt de bevilgede 20.000 kr. fra Fredningsstyrelsen, og fik straks beløbet. Nu 15 år senere smuldrer tagstenene; måske var de danske vingesten ikke af bedste kvalitet, måske skyldes det den nedenfor nævnte ombygning af loftet og de medfølgende fugtproblemer, men faktum er, at en om-lægning af taget må forventes inden årtusindskiftet.

Alt tyder på, at kommunen også imødekom de øvrige ønsker, da der i 1981 sammen med 178 kustodetimer blev indberettet 30 timer

til rengøring. Endvidere ses på foreningens regnskaber fra 1982 og de følgende år refusion fra kommunen på indtægtssiden.

I juni 1981 ansøgte foreningen om at få lagt gulvbrædder på loftsetagen, således at denne kunne anvendes som magasin, og i oktober havde man fra teknisk forvaltning et mundtligt tilsagn om, at der var bevilget brædder til at lægge gulv på loftet. Det var dog først i februar året efter, at det kunne oplyses, at kommunalbestyrelsen havde frigivet 35.000 kr. til indretning af loftsetagen, og i april kunne meddeles, at loftet nu var forsynet med nyt gulv.

Efter et tyveri på museet blev det også aktuelt med tyverisikring, men det viste sig at være for dyrt både i anlæg og i drift, så ønsket blev henlagt. Der skulle gå endnu 10 år før en tyverialarm blev installeret i Tøjhuset.

I 1983 kom museet på det kommunale budget. Dette meddeltes på et bestyrelsesmøde i februar måned. Kulturudvalget havde afsat 15.000 kr. til personale, det vil sige kustodetjeneste og rengøring, 20.000 kr. til bygningsvedligeholdelse, 15.000 kr. til el, vand og varme og 2.000 kr. til forsikringer; det vil sige, at det kommunale budget til Hals Museum blev på i alt 52.000 kr. Kulturudvalgsformand Bent Lund Jensen var mødt op på nævnte møde, og blev der konfronteret med bestyrelsens opfattelse af, at kommunen og Kulturudvalget viste for lidt interesse for museet. Til dette pointerede kulturudvalgsformanden, at det budgetterede beløb måtte anvendes, men at han ikke kunne love yderligere bevillinger. Dog gav han det tilsagn, at museet formentlig også de kommende år kunne forvente at være på Kulturudvalgets budget med et tilsvarende beløb.

I vinteren 1982-83 opstod problemer med kondensvand på loftet. I marts 1983 meldtes om store fugtproblemer på loftet; det nye gulv bølgede op og ned, og de magasinerede genstande var fulde af fugt, hvorfor kommunen straks blev kontaktet. Sidst i maj var der stadig meget fugtigt på loftet, hvorfor der drøftedes installation af en kondensstørrer. Samtidig blev det drøftet, hvorledes loftet kunne indrettes til magasin, og dette resulterede i en henvendelse til kommunen med ønsker til dennes 1984-budget. I august 1983 var bygningen endelig blevet kalket, og vinduerne var blevet malet, hvorimod spørgsmålet om indretningen af loftet var gået helt i stå, idet teknisk forvaltning hævdede, at der intet måtte laves på loftet. I løbet af sommeren var der blevet luftet ud på loftet, men ved efterårets begyndelse vendte fugtproblemerne tilbage, og i september kunne det igen oplyses, at der var fugtproblemer på loftet, og at tekstiler og fotos derfor var deponerede på Hals Skole. Den 7. december havde Anthon Ravn besøg

på Hals Museum af det samlede Kulturudvalg, hvor der blev foretaget en grundig gennemgang af museet og drøftet fugtproblemer på loftet; dette meddeltes telefonisk af Anthon Ravn, og meddelelsen blev indført i protokollen af den pligtopfyldende Peder Høgh. I februar 1984 installerede kommunen et luftaffugtningsanlæg på loftsetagen, og endelig, godt ét år efter at problemet var opstået, syntes fugtproblemerne løst.

Derimod fortsatte henvendelserne til Kulturudvalget om at få loftsetagen indrettet til magasin; beløbet 60.000 kr. er forsigtigt indført i protokollen. Men løsningen lå på dette tidspunkt langt ude i horisonten, og vi skal reelt frem til 1991, før ombygningen af loftsetagen, der sker i flere etaper, står helt færdig.

### Opbygning af det lokalhistoriske arkiv

I foråret 1981 deltog Anthon Ravn - som tidligere nævnt - i et registreringskursus, og det var vist nok på tide, for de lokalhistoriske arkivalier havde nu nået et omfang, der gjorde det nødvendigt at anskaffe stål skabe til arkivering. Årsagen til den store tilgang af arkivalier skyldtes blandt andet, at Anthon Ravn skabte sig mange kontakter rundt om i kommunen. Tilgangen og aktivitetsniveauet ses også tydeligt af foreningens regnskaber, hvor udgifterne, der i foreningens første mange år havde været på 1.000-2.000 tusinde kr. om året, fra 1980 og i årene fremover voksede til en størrelse på 8.000-10.000 tusinde kr. årligt, og blandt udgiftsposterne var anført ting som primært blev anvendt i arkivets tjeneste, såsom papir, ringbind, plastlommer, bøger, båndoptager, reoler og skabe. Også medlemstallet voksede støt i disse år, og foreningen passerede henholdsvis 100 og 150 medlemmer i 1979 og i 1983.

I samme periode taltes om at udarbejde et foreningsregister, og Anthon Ravn gik straks i gang, og fremlagde snart efter lister over eksisterende og nedlagte foreninger i kommunen. Der blev opbygget et billedarkiv, mange gamle fotos kopieredes, heriblandt en del af K. P. Andreasens gamle glasnegativer, og fra efteråret 1981 blev fotomapper lagt ud på kommunens biblioteker.

Mange havde efterhånden fået øjnene op for Anthon Ravns store engagement, både hvad angik foreningsarbejde i Ulsted og hans arbejde for museet og arkivet i Hals, og den 16. december 1981 indstilledes Anthon Ravn og hustru til fritidspokalen. Ved en reception i januar 1982 på kommunekontoret kunne kulturudvalgsformand Hans Møller overrække begge såvel en platte - der dog først dukkede op senere - som et pengebeløb på 3.000 kr. Selv om hæderen blev be-

grundet i både forenings- og museumsarbejde, havde man besluttet, at pengebeløbet skulle tilfalde det lokalhistoriske arkiv. På næstkommende bestyrelsesmøde den 13. januar 1982 kunne formanden gratulere Ravn med tildeling af fritidspokalen, og på næstkommende generalforsamling den 4. februar - på foreningens 10-års fødselsdag - kunne kulturudvalgsformand Hans Møller endnu engang fremhæve Ravns indsats, og han påpegede vigtigheden af at samle - "især til lokalhistorisk arkiv."

På samme generalforsamling - i februar 1982 - nævnte kulturudvalgsformand Hans Møller muligheden for at skaffe mere plads, eventuelt ved at bygge en fløj mere i Skansen. Han nævnte samtidig muligheden for, at museum og arkiv med tiden kunne adskilles, en sag som senere også drøftedes i bestyrelsen, men heldigvis har denne adskillelse aldrig fundet sted. Anthon Ravn rejste spørgsmålet om eventuelt at beskæftige langtidsledige i arkivets og museets tjeneste, og dette blev senere aktuelt til stor glæde for Hals Museum.

På bestyrelsesmødet den 18. februar 1982 konstituerede bestyrelsen Anthon Ravn som daglig leder, en naturlig følge af hans hidtidige indsats. Hen på året kunne Ravn meddele, at der var registreret ca. 100 numre til museet og 33 numre til arkivet, og at der henlå ca. 25 endnu ikke registrerede numre. Hertil kom mange fotografier. Som en naturlig følge af den voksende samling fordobledes entréen, og blev fra 1982 på 2 kr. for voksne og 1 kr. for børn.

Som en del af samarbejdet mellem de nordjyske arkiver holdt disse på skift åbent hus, og i den forbindelse var der arkivaften den 5. april 1983 på Hals Museum. I samme periode vedtog man at lade arkivets registreringer indgå i en fælles registratur for amtets arkiver.

I 1983 gjorde bestyrelsen sig overvejelser omkring anskaffelse af kopier af kirkebøgerne fra kommunens sogne via Landsarkivet i Viborg. Det blev besluttet i første omgang at investere i Hals sogn, og i slutningen af 1983 indbetales 4.000 kr. for de første kopier. De næste 6 år fortsatte købet af kirkebogskopier - en investering på over 15.000 kr. - og i dag er samlingen af kirkebøger komplet og dækker hele Hals Kommune, og disse arkivalier er blandt de mest benyttede i arkivets samlinger.

#### **Hele kommunens museum**

På et bestyrelsesmøde i januar 1982 rejste Andreas Bendtsen spørgsmålet om, hvorvidt Ulsted Mølle eventuelt kunne inddrages under museets regi. Rigtigt tænkt, men der skulle gå over 10 år, før dette skete.

I 1983 holdt Museumsforeningen dens generalforsamling i Vester Hassing, og sidenhen har foreningens generalforsamlinger været afholdt på skift i kommunens byer. Formålet var helt klart at markere, at man repræsenterede et museum og et arkiv, der dækkede hele kommunen. At det startede i Vester Hassing skyldtes formentlig Bent Jensen, som havde ønsket om at oprette en lokalkomit  i Vester Hassing til at forest  indsamlingen og registreringen lokalt; der fors gtes da ogs  at starte en studiekreds i byen, men man manglede  n til at forest  ledelsen, og det hele ebbede langsomt ud; dog havde omr det i mange  r fremover kurser i lokalhistorie. Der var desuden ingen tvivl om, at netop kommunens vestlige del var museets smertensbarn med hensyn til indsamling. Foreningen havde af den grund ogs  et  nske om, at dens bestyrelse skulle d kke kommunen s  bredt som muligt, da m engden af indkomne effekter tit skyldtes de enkelte bestyrelsesmedlemmers kontakter i lokalsamfundet.

Der skulle dog g  mere end 10  r, f r Hals Museum fik forposter andre steder i kommunen, men budskabet fra dengang var - og er - stadig vigtigt: Hals Museum er hele kommunens museum. Men trods museets  nske om spredning til hele kommunen er der dog ingen tvivl om, at Hals Museums basis er - og altid vil v re - Hals Skanse og By.

P  et bestyrelsesm de i januar 1984 præsenteredes Henrik Gj de Nielsen for bestyrelsen, da han som langtidsledig ville kunne f  ans ttelse p  museet. Allerede p  dette f rste m de fremlagde Henrik Gj de Nielsen en forel big plan for sit arbejdsomr de, som var udarbejdet p  baggrund af samtaler med Anthon Ravn, og planen tiltr dtes af bestyrelsen, som samtidig besluttede, at Henrik Gj de Nielsen skulle starte den 15. marts 1984.

P  ugentlige m der mellem Ravn og Henrik Gj de Nielsen blev arbejdet planlagt - "der skal tyndes ud og laves forklaringer - f.eks. s rudstilling om m l og v gt;" forinden uddyndingen havde man af Emil Gade f et lov til at deponere nogle af hans ting p  loftet. Der blev udarbejdet foldere om museet, om Hals Skanse og dens historie, p  b de dansk og tysk.

En oplevelse gjorde stort indtryk p  bestyrelsen; i maj 1984 m  museet "med beklagelse" sige nej tak til at modtage karetmager- og skomagermaskiner, da der simpelthen ikke kunne skaffes plads til disse. Museet kontaktede omtrent samtidig kommunens foreninger for at bj rge bl.a. protokoller, og i juli kan Henrik Gj de Nielsen opg re det forel bige resultat af disse henvendelser, nemlig 40 afleveringer, og her kunne den n dvendige plads heldigvis tilvejebringes.

Der blev ligeledes i 1984 skrevet lokalhistoriske artikler - fra hele kommunens område - som blev bragt i Hals Avis for at vække interesse for det lokalhistoriske arbejde. Disse artikler af Henrik Gjøde Nielsen blev samlet i bogform og udgivet i 1985 under titlen "Historiske Artikler fra Hals Kommune." Udgivelsen af de 250 eksemplarer kostede ca. 7.500 kr., og hertil ydede Kulturudvalget et tilskud på 5.000 kr.

Henrik Gjøde Niensens ansættelsesforhold sluttede september 1984, da han var blevet optaget på Aalborg Universitets Center. Vi skal dog møde ham igen, først som bestyrelsesmedlem og 10 år senere som museumsleder ved Hals Museum.

1984 sluttede med et medlemstal på 161, heraf 22 livsvarige medlemmer og 1 æresmedlem. Samtidig besluttedes at lade billetpriserne stige fra 1985, til 3 kr. for voksne og 1 kr. for børn.

### Ulønnet museumsleder

På generalforsamlingen den 7. februar 1985 trådte Anthon Ravn ud af bestyrelsen. Han deltog dog stadig i bestyrelsens møder, og konstitueredes på det efterfølgende bestyrelsesmøde til daglig leder. For mig markerer dette den milepæl, hvor museet fik den første egentlige museumsleder.

Som museumsleder fik Anthon Ravn straks det praktiske på plads. Åbningstiderne i 1985 specificeredes tydeligt i protokollen: Weekends og helligdage 16/5 - 23/6, dagligt 23/6. - 11/8 og weekends 11/8 - 29/9. Årets udstillinger blev "Mejerier i kommunen i 100 år" på Ulsted Skole og "Personlig renhed" på Hals Museum. Endvidere meddelte Ravn, at han forberedte en række artikler til Hals Avis. Samtidig fik museet fra 1986 årligt besøg af en konservator, for at få museets samlinger gennemgået.

For mig er der ingen tvivl om, at de lokalhistoriske artikler, som Henrik Gjøde Nielsen startede og Anthon Ravn fortsatte med at skrive, var med til at vække den lokalhistoriske interesse hos kommunens indbyggere. Min første aflevering til arkivet - og første direkte kontakt med Ravn - skyldtes en af hans artikler om Limfjordsfarten, som resulterede i, at jeg til museet kopierede et lille skrift, jeg havde liggende om hjuldampere "Iris," der i 1842 blev indsat ved etablering af den vigtige indenrigs dampskibsroute mellem Aalborg og København, som man kunne stige på eller af fra brohovedet i Hals, og som den 30. oktober 1857 for sidste gang afgang fra Aalborg til København. Anthon Ravn var også meget udadvendt, og skabte sig mange kontakter hos kommunens beboere, og senere fik jeg af den grund, via

min nabo Knud Larsen, en del indirekte kontakt med Ravn. Min lokalhistoriske interesse var i fuld vækst.

Der var ifølge protokollen også fuld gang i indsamlingerne i 1985. I marts kan Ravn meddele, at der var indsamlet ca. 200 protokoller fra kommunens skoler, og i oktober kunne han gøre status over årets indsamlinger til dato, nemlig 210 numre til museet, som dermed havde i alt 1950 numre fra 314 givere, og 35 numre til arkivet, som dermed kom op på i alt 300 numre.

Som en konsekvens af, at der på flere møder havde været en vis usikkerhed omkring Kulturudvalgets bevillinger og budget til Hals Museum, påpegede Bent Jensen sidst i 1985, at mindst ét af de kommunalt udpegede bestyrelsesmedlemmer burde være medlem af Kulturudvalget. Der blev rettet henvendelse til kommunalbestyrelsen desangående, og siden har Kulturudvalget været repræsenteret i Museumsforeningens bestyrelse.

Anskaffelsen af kirkebøgerne gjorde igen pladsproblemet aktuelt; nu manglede der plads til arkivets besøgende. Igen taltes om at skille museum og arkiv, men heldigvis frafaldt man idéen. Ligeledes var det blevet aktuelt at finde lokaler til fjernmagasin, og der annonceredes efter egnede lokaler, men man fandt ingen. Kirkebøgerne rejste også et andet spørgsmål, nemlig ønsket om at kunne anvende disse i vinterhalvåret, hvorfor det blev besluttet at placere disse på bibliotekerne i Hals Kommune udenfor museets sæson. Succesen med kirkebøgerne betød i øvrigt, at bestyrelsen i slutningen af 1987 begyndte at indkøbe folketællinger på mikrofilm, som efterfølgende - og til stor glæde for arkivets besøgende - er blevet afskrevet af nogle af museets aktive medlemmer.

I starten af 1986 blev der på loftet indrettet et arbejdsrum til Anthon Ravn, som straks blev forsynet med en høvlebænk, således at Ravn fik mulighed for at foretage eventuel nødvendig restaurering af genstandene, inden disse blev flyttet i udstillingen, og året efter påbegyndtes endelig arbejdet med indretning af det øvrige loftsrum. I oktober 1986 kunne præsenteres Poul Erik Lindhøj, der havde fået ansættelse som medarbejder på museet i ét år. En anden vigtig opgave for museet var at modtage skoleklasser. Allerede i årsberetningen for 1974 blev nævnt, at der havde været flere skoleklasser på besøg som led i undervisningen, og gennem de følgende år nævntes løbende de besøgende skoleklasser, men først i 1986, hvor der havde været "15-18 rundvisninger for skoler og foreninger", kom der tal på.

I slutningen af 1986 holdtes møde med Kulturudvalget for at drøfte museets fremtid. På mødet påpegede Museumsforeningen først og

fremmest, at Kulturudvalget - som repræsentant for ejeren af Hals Museum, nemlig Hals Kommune - burde have et medansvar for museets drift; først 5 år senere blev dette medansvar gjort synligt i foreningens vedtægter. Anthon Ravn, der var ulønnet, havde skønmæssigt opgjort sin arbejdsindsats for museet til 10 timer ugentlig. Foreningen påpegede på den baggrund, at man ikke kunne forvente, at dette arbejde i al fremtid kunne klares på frivillig vis, hvorfor man indstillede til Kulturudvalget at overveje ansættelsen af en museumsleder; og sådan blev det.

Med udgangen af 1987 stoppede Anthon Ravn sit arbejde som museumsleder, og den 7. januar 1988 holdt kommunen afskedsreception for ham. Kulturudvalgets tak til Ravn for hans store frivillige arbejdsindsats tilfaldt museet, da Hals Museum fra 1988 blev bevilget en lønnet museumsleder - med 10 timer ugentligt.

Museumsforeningens tak til Anthon Ravn kom på generalforsamlingen den 25. februar 1991, hvor han blev udnævnt til æresmedlem. Ravn, der i 6 år fungerede som leder af Hals Museum, såvel indenfor som udenfor bestyrelsens kreds, forestod i denne periode opbygningen af det lokalhistorisk arkiv, og samtidig lykkedes det ham at skabe interesse for museets virke både hos lokalbefolkningen og hos kommunalbestyrelsen. Det var en yderst velfortjent hæder, som hermed tilfaldt Anthon Ravn.

### Skansespillet og krudtmagasinet

Museumslederstillingen blev opslået, den 12. december 1987 indstillede bestyrelsen enstemmigt Kurt Bisgaard Andersen til stillingen, og den 1. januar 1988 kunne han tiltræde sit nye job.

Året 1988 startede med løsning af et gammelt problem, da arkiv og læsesal blev flyttet til Tøjhusets sydligste lokale; udgifterne løb op i næsten 15.000 kr. Den 27. maj var der åbent hus med ca. 65 besøgende, og der var i dagens anledning gaver fra Kulturudvalget, Turistforeningen, lokale håndværkere og pengeinstitutter, samt fra nogle af foreningens medlemmer og flittige arkivgæster. Som en følge af de bedre lokaleforhold startedes forsøgsvis med arkivaftener på museet sidst på året, og disse fortsatte de følgende år.

Kurt Bisgaard Andersen tænkte langsigtet med de begrænsede midler, der var til rådighed, og han fremlagde en 5-årig budgetplan, som beløb sig til i alt ca. 85.000 kr., for bygningernes udvendige vedligeholdelse. Omkring den indvendige vedligeholdelse blev der planlagt med maling og tapetsering af ét rum hvert af de følgende år.

Men i 1988 opstod et nyt problem. I forbindelse med et friluftsspil på Hals Skanse ønskede Skansespillet, som både foreningen bag og dets produkt blev kaldt i folkemunde, at disponere over området foran Tøjhuset i perioden 23/5 til 8/7 med opbygning af scene, tilskuerpladser og boder - "op til 4 meters højde." Bestyrelse og museumsleder var rystede over den lange periode. Hvad ville dette ikke betyde for museet? Museumslederen påpegede, at juni typisk var den periode, hvor mange skoleklasser besøgte museet og blev vist rundt på Skansen. Der blev drøftet problemstillingen med adgangsvejene til Tøjhuset. På et bestyrelsesmøde i august konstaterede formanden, at besøgstallet indtil 3. juli var halveret i forhold til tidligere år, og da sæsonen var overstået, kunne han konstatere, at der i 1988 havde været 1188 betalende gæster mod 1270 og 1390 de to forrige år. Der var i bestyrelsen fuld enighed om, at de 5-6 uger, som Skansespillet havde disponeret over området, var al for lang en periode, ligesom man mente, at de havde bredt sig lovlig meget. Derimod havde Skansespillets tilstedeværelse en positiv afsmitning på anden vis, idet det hærværk med bl.a. smadrede vinduer, som museet tidligere jævnligt havde oplevet, specielt omkring midsommer, stort set forsvandt.

Ved generalforsamlingen i 1987 var jeg blevet valgt ind i museets bestyrelse som suppleant på opfordring fra Anthon Ravn, og ved Kurt Bisgaard Andersens tiltræden som museumleder overtog jeg hans plads i bestyrelsen, så nogle af mine første erindringer fra bestyrelses-tiden er om Skansespillet. Jeg husker specielt Kurt Bisgaard Andersen som en markant modstander af Skansespillet; hans sammenligning af Hals Skanse med en markedsplads under deres tilstedeværelse var meget rammende, i al fald hvad angik 1988 og 1989, og på et tidspunkt udtalte han, at han ville sige sit job op på grund af Skansespillets tilstedeværelse på Hals Skanse, men senere trak han dog denne udtalelse tilbage. Selv om Hals Museum på dette tidspunkt ikke officielt havde Hals Skanse som sit ansvarsområde, havde museumslederen planer omkring dennes inddragelse i museets regi, og derfor blev dette problem vel i sidste ende alligevel årsagen til, at han senere frasagde sig stillingen. Jeg husker foruden museumsmanden Kurt Bisgaard Andersen, som modstander af Skansespillet, også arkivmanden af samme navn, der syntes, at det var en spændende historie, og som samlede materiale derom.

Der var i Skansespillets første to år mange hvasse ord om museumsleder og bestyrelse i de lokale dagblade; rimelig uretfærdig, syntes jeg, i betragtning af at museet kun udtrykte sin mening på officielle møder mellem parterne, aldrig via pressen, og jo kun forsvarede sit

domæne. Set fra foreningens side var Skansespillet de to første år nærmest at betragte som en gøgeunge, da Skansespillet i disse år groft overskred de aftalte, og bevilgede, tidsterminer; i 1989 gik Skansespillet folk reelt i gang med opbygning inde på skanseområdet den 22/5, selv om Skansespillet havde ansøgt om at starte 3/6, og havde fået tilladelsen derefter.

Tiden lægger mange sår, og efterhånden har Hals Museum og Amatørscenen Skansen, som foreningen, der opfører Skansespillet, rettelig hedder, lært at leve med hinanden, og i dag er der absolut ingen samarbejdsproblemer parterne imellem. Amatørscenen Skansen er blevet bedre til arbejdet omkring spillet, de har gjort sig nogle erfaringer og mestrer nu langt bedre både opsætning og nedtagning af kulisser, siddepladser og boder, med langt færre - og mere kortvarige - gener for museet. På den anden side er museet samtidig blevet mere tolerant. Der har været luftet tanker om et egnesspil på Hals Skanse, og virkeliggøres disse tanker vil man sikkert kunne se et fortrinligt samarbejde mellem de to tidligere stridsparter.

Tilbage til foreningen og museet. På et møde i starten af 1989 beklagede Jette Vestergaard sig over, at der ikke blev udsendt dagsordener ved indkaldelse til bestyrelsesmøderne, således at medlemmer inden møderne havde mulighed for at forberede sig. I starten af 1980-erne var der blevet udsendt egentlige dagsordener, men efterhånden indeholdt mødeindkaldelserne kun mødetidspunkt og -sted. Kritikken resulterede nu ikke i egentlige dagsordener, men indkaldelserne blev dog fremover suppleret med dagsordenspunkter.

Samtidig besluttede bestyrelsen - fra 1989 - at lade billetpriserne stige til 5 kr. for voksne og 2 kr. for børn. Senere på året vedtoges at udvide åbningstiden med 1 time, således at den blev kl. 14-17; dette var en direkte følge af, at museet var lukket en weekend grundet Skansespillet, og da en optælling efterfølgende viste, at timen mellem kl. 14 og 15 var den bedst besøgte, blev der fremover holdt fast i den nye åbningstid.

Museumslederen fremlagde forslag om at lave et hæfte om Hals Skanse, som skulle udsendes til medlemmerne sammen med indkaldelsen til generalforsamlingen i februar 1989. Dette var en følge af et ønske, fremsat på forrige generalforsamling, og blev starten på traditionen med årsskrifter.

I året 1989 kom der igen medarbejdere på Hals Museum, startende med Birthe Hjelm og Peter Kirkegaard, og lige siden har der i en ubrudt linie været medarbejdere på Hals Museum, ansat i perioder af varierende længde, bestemt af den til enhver tid gældende arbejds-

markedsreform, og med de vidt varierende arbejdsopgaver, som der er mulighed for at udføre på et museum og et arkiv. For flere af de ansatte blev det vistnok et slags kærlighedsforhold, for man ser dem efter ansættelsen dukke op som bestyrelsesmedlemmer.

Endelig løstes også i 1989 problemet med fjernmagasin, ved at museet lejede en stald - god og tør - i Ulsted, og den 3. maj foretoges den første flytning af genstande til dette. Hals Museum anvender i sit jubilæumsår stadig dette fjernmagasin og har mange af sine større genstande opbevaret der; men noget tyder på, at vi snart må til at se os om efter nye egnede lokaler.

I løbet af 1989 startede Hals Museum sit til dato største projekt, nemlig renovering af Krudtmagasinet, med museumslederen som primus motor. Krudtkammeret fra 1676 var - og er stadig - i så dårlig stand, at det kun undtagelsesvis kunne åbnes for publikum. Der blev af Erik Einar Holms Tegnestue udarbejdet et færdigt restaureringsprojekt, med et økonomisk overslag på 303.300 kr. Dette blev afleveret i starten af 1990, og der var undervejs i projektforløbet blevet taget kontakt til Skov- og Naturstyrelsen, således at de fredningsmæssige aspekter var på plads. Herefter blev en lang stribe fonde søgt om midler, og fra disse er til dato modtaget 50.000 kr. Desværre gik dette arbejde i stå samtidig med, at Kurt Bisgaard Andersen forlod sit job, men midlerne henstår stadig - med påløbne renter 60.879,96 kr. ved udgangen af 1995 - og projektet er nok gemt, men ikke glemt.

I sommerferien 1990 var der arbejdende museum med bearbejdning af råmaterialer til tøj, ved kartning af uld, spinning, vævning og knipling. Denne levendegørelse fortsatte de kommende år, ind imellem med supplerende aktiviteter såsom skrædderi, fåreklipping og binding af fiskegarn.

I foråret 1990 opsagde Kurt Bisgaard Andersen sit arbejde som museumsleder, og ved udgangen af juli 1990 forlod han stillingen.

### Loftsmagasin og strandbondemuseum

I foråret 1990 holdt bestyrelsen møde med Kulturudvalget om museets og arkivets fremtid - hvad nu? Men i forbindelse med et projekt på Hals Skole havde museet forinden fået kontakt til en lærer på skolen, Jørn Christensen, og det viste sig, at han var interesseret i stillingen. Og den 1. august kunne der bydes velkommen til Jørn Christensen som ny museumsleder.

Det blev et hektisk efterår. De foregående år havde der været afholdt 7 bestyrelsesmøder om året, og indtil Jørn Christensens tiltræ-

den havde der i 1990 været afholdt 4 møder, men fra august og indtil næstkommende generalforsamling i februar holdtes 9 bestyrelsesmøder. Museumslederen forelagde kort efter sin tiltræden et forslag til kommende arbejdsopgaver, og det vedtoges at starte med at ordne magasinet på loftet og derefter at klargøre udstillingen til næste forår. Endelig blev der for første gang i foreningens historie udarbejdet et årsbudget - for året 1991 - og lige siden har foreningen udarbejdet årlige budgetter. I efteråret 1990 blev der, på foranledning af museumslederen, installeret telefon i Tøjhuset; et udtryk for, at Hals Museum efterhånden havde status som en arbejdsplads, og måtte tilpasse sig kravene til en sådan.

Jørn Christensen kastede sig straks over loftet, og fik der indrettet et godt fungerende nærmagasin, som stod færdig i december måned. I den genstandene blev stillet på magasin blev de rengjort, og de blev henstillet i emnegrupper, med henblik på at de skulle være lette at finde frem igen. Et utroligt flot stykke arbejde var det. Samtidig påbegyndtes den indvendige årlige renovering, hvor vi var nået frem til nordenden af Tøjhuset, og det besluttedes at fjerne skillevæggen mellem de to nordlige rum; dette viste sig at være en stor opgave, specielt da museumslederen lavede det hele selv, og ikke, som der hidtil havde været tradition for, benyttede sig af bestyrelsens arbejdskraft.

En mulighed for at erhverve et gammelt hus på Tyrensvej, nord for Bisnap, blev aktuelt i efteråret 1990, og stedet blev besigtiget sammen med Kulturudvalget den 22. oktober. En absolut kærlig hånd var tiltrængt, men museumslederen var fuld af energi og optimisme. Han havde planer om at benytte stedet til et strandbondemuseum, med indretning af 1800-tallets bondehus med avlsområde, det sidste muligjort, da der hørte jord med til ejendommen, og han magtede også at visualisere planerne overfor bestyrelsen og Kulturudvalget. Alle var positive, selv om opgaven for mange syntes uoverskuelig. Forhandlingerne om at købe huset gik i gang med Aalborg Kommune, der stod som ejer. På et tidspunkt forlød det, at Hals Kommune kunne købe stedet for 1 kr., men da det kom til realitetsforhandlinger var prisen vistnok en anden. Til sidst brød forhandlingerne sammen, og huset blev efterfølgende revet ned.

Museumslederens ideer var mangfoldige: Skansmuseum, kulturhistorisk område, strandbondemuseum, møllelaug omkring Ulsted Mølle, fiskeri- og søfartsmuseum, håndværker- og forretningsmuseum samt jernalderboplads.

På generalforsamlingen i februar 1991 ændredes vedtægterne. Foreningens formål ændredes fra at "drive" til at "medvirke til at drive," og foreningens bestyrelse indtrådte automatisk "som styrelse for Hals Museum." Hermed blev der overensstemmelse mellem ejerforholdet - Hals Museum har altid været ejet af Hals Kommune - og det økonomiske ansvar for driften, samtidig med at foreningen sikrede sig samme medbestemmelse som hidtil. Denne ændring viste sig senere ikke at være uproblematisk. Hos kommunalbestyrelsen gav den anledning til en del debat, men blev godkendt - man var bange for, at ændringen vil komme til at koste kommunen penge, men den viste sig efterfølgende at være udgiftsneutral. Derimod kunne vores samarbejdspartnere - Museumsrådet for Nordjyllands Amt og Lokalhistoriske Arkiver i Nordjyllands Amt - ikke godkende vedtægterne, da de ikke opfyldte deres minimumskrav. Museumsforeningen blev foreslået at supplere vedtægterne med to sæt retningslinier, ét for museet og ét for arkivet. Dette blev den endelige løsning, men vejen var lang, og først i efteråret 1992 kunne vedtægterne - suppleret med retningslinier - godkendes af alle parter.

På bestyrelsesmødet den 4. marts 1991 valgtes Klem Thomsen til ny formand. Arne Kolle, der havde været foreningens formand igennem dens samtlige 19 års levetid, fortsatte endnu et år som menigt medlem, inden han stoppede bestyrelsesarbejdet helt. Efter denne tid kunne man dog stadig ofte se Kolle cykle ind på Hals Skanse - som han havde gjort gennem alle årene - for at se om alt stod vel til. Hans otium fra museumsarbejdet blev kort; Arne Kolle døde i starten af 1995.

En af den nye formands initiativer var en mødekalender for resten af året, og det er nu en fast tradition med 10 ordinære bestyrelsesmøder, planlagt for ét år ad gangen. Desuden blev der lavet et udkast til en fast dagsorden, som med løbende justeringer og ekstrapunkter efter behov, også fungerer den dag i dag. Desuden blev der med Hals Kommune lavet en aftale om, at museet fik en fast bevilling på 220 kustodetimer årligt; tidligere havde museet hvert år, gennem en længere årrække, ansøgt Kulturudvalget om en bevilling til dækning af kustodetimerne.

Udstillingen i 1991 blev åbnet 1. juni af kulturudvalgsformand Bent Sørensen ved en reception, hvortil Kulturudvalget var inviteret. Særlig udstillingen dette år havde temaet: Beklædning og beklædningserhverv i Hals Kommune. Egentligt skulle museet pr. tradition have åbnet i pinsen, men dette kunne ikke nåes; museumslederen havde stoffet brudt hele den gamle udstilling ned, og renoveringen

af lokalerne og genopbygningen af udstillingen trak, som tidligere antydet, ud. Den nye udstilling var flot - og anderledes end hidtil - og renoveringen havde betydet at den fremtrådte i lyse og indbydende rammer. Mange genstande var blevet flyttet på magasin, og den efterfølgende kritik gik udelukkende på, hvad der manglede i udstillingen, og ikke på selve denne. Der var dog også fra forskellig side roser til udstillingen, selv om "nyt" blandt mange af vores faste gæster ikke var velkommen.

Da 1992-udstillingen vendte tilbage til "de gamle rammer," så man den afsmittende virkning, for der blev udstillet betydeligt færre genstande end tidligere år, hvorved de udstillede genstande kom til at fremstå på bedre vis. Også på et andet punkt havde Jørn Christensens virke en afsmittende virkning; med årsskrifter af høj kvalitet lærte han os, hvad en pæn opsætning betyder.

I 1991 fik museumsbygningen en udvendig ansigtsløftning for over 30.000 kr. Facaden blev rensset, spartlet og kalket, og vinduer og døre blev rensset, kittet og malet. Positivt var det også, at Hals Museum midt på året fik installeret den længe ønskede tyverialarm. Installationen blev bevilget af Kulturudvalget, mens det årlige abonnement betales, og betales, over museets vedligeholdelsesbudget.

Nyt dette år var byvandring i Hals by og arkivaftener rundt om i kommunens byer. Til sidstnævnte forsøg havde Folkeoplysningsudvalget givet et bidrag på 10.000 kr., men forsøget blev ikke den forventede succes. For det første var sliddet på de medbragte arkivalier stort, og for det andet var tilslutningen visse steder meget lille; så forsøget blev efter den første planlagte periode indstillet. Nyt dette år var også en udflugt, som egentlig havde karakter af en studietur, rundt i kommunen. Disse ture finder stadig sted; de første år var deltagerne bestyrelsen og indbudte kommunalbestyrelsesmedlemmer, og de senere år har deltagerne været bestyrelse og ansatte med ledsager.

Var udstillingen i top, var økonomien til gengæld i bund. På grund af en misforståelse ved et køb blev det kommunale budget i 1991 overskredet med 15.000 kr. Kulturudvalget betalte dog regningen imod, at museets budget blev skåret tilsvarende ned året efter. Samtidig kunne foreningens kasserer i oktober meddele, at der kun var knap 2.000 kr. i kassen, og da årsskriftet i februar 1992 skulle sendes ud, var kassen tom; kun ovennævnte tilskud fra Folkeoplysningsudvalget samt kontingentet fra livsvarige medlemmer, som var indsat på 12 måneders opsigelse, betød en positiv kassebeholdning.

Derimod var medlemstallet vokset, havde i løbet af 1991 passeret de 200, og foreningen havde ved udgangen af året 238 medlemmer, heraf 23 livsvarige medlemmer og 2 æresmedlemmer.

Et problem omkring en deltidsansat museumsleder var, at kommunen glemte at involvere denne, selv når der blev drøftet museumsliggende sager, således også i sommeren 1991, hvor kommunen sammen med Skov- og Naturstyrelsen besigtigede Hals Skanse. Denne oplevelse, men sandsynligvis også misforholdet mellem 10 timer ugentlig og museumslederjobbet indhold, fik Jørn Christensen til at sige sit arbejde op, og ved udgangen af 1991 fratrådte han stillingen som leder af Hals Museum.

### **Midlertidig ledelse og skanseplaner**

På et bestyrelsesmøde den 9. december 1991 havde bestyrelsen konstitueret en midlertidig ledelse fra januar 1992, med Jens Arne Poulsen som ansvarlig for museet og Birthe Hjelm som ansvarlig for arkivet. Denne midlertidige ledelse kom til at fungere de næste 3 år.

Museumsforeningens bestyrelse var nødt til at forholde sig til to opsigelser indenfor en kortere årrække. Formanden konkluderede, at 10 timer til en museumslederstilling var uholdbart, og satte sig et mål om at skaffe Hals Museum en fuldtidsansat museumsleder. Der blev sat vægt bag dette ønske, og de kommende år fremsatte Museumsforeningen - uden ophør - ønsket om en fuldtidsansat museumsleder til det kommunale budget. Samtidig havde formanden et helt klart mål om at være udadvendt og blande sig i alt, der kunne henføres til museets interessesfære, ligesom han generelt søgte at informere Kulturudvalget om museets aktiviteter.

I starten af 1992 genoptoges drøftelsen fra 1990 med Kulturudvalget om museets og arkivets fremtid. Målet var helt klart at få afstemt Museumsforeningens og Kulturudvalgets forventninger til museumsvæsenet i Hals Kommune. På et møde mellem parterne fremlagde formanden foreningens planer, der gik ud på at inddrage hele Hals Skanse under museets regi og at føre området tilbage til én af dets interessante perioder, ligesom der var ønsker om at opføre bygninger inde i skanseanlægget. Der blev gjort opmærksom på, at det ville blive en bekostelig affære, og at det ville kræve en fuldtidsansat museumsleder. Men Kulturudvalget var meget positiv, og parterne enedes om at afvente ansættelsen af en ny museumsleder, indtil fremtidsplanerne for museet var endelig afstukket. Efterfølgende afholdt Museumsforeningen og Kulturudvalget et møde med Jan Kock fra Aalborg Historiske Museum - som repræsentant for Museumsrådet for Nordjyl-

lands Amt - hvor Jan Kock påpegede, at planerne var realistiske og kunne realiseres, men at der som det første burde udarbejdes en projektbeskrivelse. Kulturudvalget tiltrådte forslaget, og Museumsforeningen ventede tålmodigt - og længe - mens kommunen forsøgte at skaffe midler til udarbejdelse af en projektbeskrivelse.

Hals Kommune søgte, og fik, EF-midler til at dække halvdelen af udgifterne til udarbejdelse af en projektbeskrivelse, efterfølgende bevilgede kommunalbestyrelsen et tilsvarende beløb, og med en bevilgning på 2 gange 75.000 kr. kunne arbejdet gå i gang sommeren 1993. Erik Einar Holms Tegnesteue, som tidligere havde lavet restaureringsprojektet for Krudtmagasinet, fik opgaven, og undervejs i projektet var også Skov- og Naturstyrelsen inddraget. Sidstnævnte - som repræsenterede fredningsmyndighederne - gjorde klart, at der overhovedet ikke kunne blive tale om at bygge nyt indenfor skanserne, ligesom de generelt var imod at føre tilbage. Derimod besluttede alle parter i fællesskab at lade anlægget stå som det, det rent faktisk var, nemlig resultatet af over 350 års historie i krig og fred. Hals Skanse var militært område, og som et sådant svært tilgængeligt og tillukket, og slutresultatet af projektet blev da også, at man i stedet for at "føre tilbage" skulle fokusere på at "stramme anlægget op." I december 1993 forelå den færdige projektbeskrivelse, og den 14. februar 1994 blev denne præsenteret for museums- og kommunalbestyrelsen. Fremlæggelsen blev positivt modtaget fra alle sider. Museumsforeningen gik igen i venteposition, da det var et krav - fuldt accepteret af kommunalbestyrelsen - at man fik en fuldtidsansat uddannet museumsleder, før man overhovedet ville være med til at realisere planerne. Kommunen fik efterfølgende udarbejdet et overslag på gennemførelse af hele skanseprojektet, som lød på 3.800.000 kr.

Imens fortsatte museet sit daglige virke. Måske var det for at skaffe penge til kassen - protokollen siger det ikke - men entréen steg fra 1992 til 8 kr. for voksne og 3 kr. for børn, mens medlemmer og skoleklasser stadig havde fri entré, og som noget nyt indførtes rabat for grupper, der således kunne besøge museet for 5 kr. Jeg husker, at entréen blev sammenlignet med priserne på is, og at konklusionen var, at vi prismæssigt lå lavest. Det viste sig også, at entréen ikke afskrækkede folk, for da året blev gjort op, havde langt over fire tusinde gæster besøgt museet, og at det virkelig betød noget for foreningens kassebeholdning ses af, at salg og entré i 1992 gav en indtægt på 23.658,75 kr. Museet havde også selv gjort meget for at gøre opmærksom på sin eksistens, bl.a. ved at investere i 8.000 museumsfoldere - til en udgift på næsten samme antal kroner, men heldigvis

ydede Kulturudvalget et tilskud på 5.000 kr. - og ved at annoncere mere end hidtil. I 1994 måtte beholdningen af museumsfoldere suppleres med yderligere 5.000 stk. I løbet af 1992 udvidedes åbnings-tiderne uofficielt, og blev fra 1993 officielle, således at museet også havde åbent i vinterhalvåret; dette var muligjort ved, at museet nu konstant havde medarbejdere. Arkivaftenerne fortsatte på museet og var rimeligt besøgt, men det var tydeligt, at der helst jævnlige skulle gøres opmærksom på dem, da besøgstillene bevægede sig i ryk, stort efter en presseomtale, hvorefter det langsomt blev mindre og mindre. Museet startede også i denne periode med at sælge bøger med lokal-historisk indhold.

Et stort gode for Hals Museum var, at Kulturudvalget i maj 1992 bevilgede museet en fotokopieringsmaskine, og nu bagefter undres man over, at vi nogensinde har kunnet klare os uden. Endvidere bevilgede Kulturudvalget museets og arkivets midlertidige ledelse et honorar for deres arbejdsindsats.

Hals Museum var blevet en arbejdsplads, hvor der som regel var mindst to ansatte samtidig, og dette krævede - og kræver stadig - sin plads. Periodevis har både læsesal, kontor og arkiv været en del af udstillingen. Der har været prøvet flere konstellationer, men uanset hvor de ansatte har været placeret, har det ikke været optimalt, og vi har modtaget kritik. Det er simpelthen nødvendigt med plads udenfor Tøjhuset til administration og arkiv. Som det er i dag, kan vi kun vælge, om det skal gå mest ud over museums- eller arkivgæsterne.

At museet nu fast havde medarbejdere gav et andet problem, som blev opdaget ved ovenfor nævnte omrokninger, nemlig at der i nogle af rummene var både træk og kulde. Hals Kommune blev kontaktet i slutningen af 1992, en varmekonsulent besigtigede efterfølgende museet, og på baggrund af hans rapport blev der i slutningen af 1993 iværksat energibesparende - og varmende - foranstaltninger for over 100.000 kr. på Hals Museum.

I slutningen af 1993 meddelte Hals Kommune, at der fra næste berådsperiode kun ville blive én kommunal repræsentant i Museumsforeningens bestyrelse. Der var lettere bekymring at spore, men den gik over, da vi fik at vide, at Kulturudvalget havde udpeget deres formand, Jette Vestergaard, til at repræsentere kommunen. Museet havde altså stadig en vis opmærksomhed hos kommunen, ikke mindst i Kulturudvalget.

Omkring årsskiftet 1992-93 indledtes en givtig kontakt mellem formanden og Henrik Gjøde Nielsen. Det drejede sig i første omgang om, at museet ville udgive en artikel, som Henrik Gjøde Nielsen tidli-

gere havde fremsendt - helt tilbage i Kurt Bisgaard Andersens museumsledertid - og formanden gjorde samtidigt klart over for Henrik Gjøde Nielsen, at museet gerne modtog andre lokalhistoriske artikler fra vores område, og denne melding blev der taget positivt imod. Begge parter var interesseret i at holde kontakten vedlige, formanden ikke mindst da han opdagede, at Henrik Gjøde Nielsen måske ville blive ledig på arbejdsmarkedet fra starten af 1994, og han kontaktede forvaltningschef Niels Bork for at gøre opmærksom derpå.

I efteråret 1993 sendte Henrik Gjøde Nielsen et oplæg til Hals Kommune omkring en samlet udgivelse af en række artikler og foredragsmanuskripter om kommunen. På baggrund af oplægget inviterede kommunen Henrik Gjøde Nielsen og Museumsforeningens formand Klem Thomsen til et møde på kommunekontoret, og den 11. oktober fik disse to for første gang lejlighed til at hilse personligt på hinanden, efter en intensiv korrespondance og telefonkontakt. Det viste sig nu, at Hals Kommune ønskede en decideret bogudgivelse, altså langt mere end Henrik Gjøde Nielsen havde lagt op til, og på baggrund af samtalen sendte Henrik Gjøde Nielsen herefter kommunen et oplæg til bogens indhold og struktur, samt angivelse af, at 5 måneders ansættelse var nødvendig, for at skrive den ønskede bog. Økonomiudvalget bad om Museumsforeningens kommentarer hertil, og foreningen svarede, at den kunne tiltræde forslaget. Den opfordrede samtidig kommunen til at overveje en udvidelse af 5-måneders perioden og at anvende Henrik Gjøde Nielsen på konsulentbasis, blandt andet til skanseprojektet, og opfordrede endelig kommunen til at betragte den midlertidige ansættelse som en prøveperiode til en permanent ansættelse som museumsleder. På baggrund af sagens udvikling valgte Henrik Gjøde Nielsen i starten af januar 1994 at sende både Hals Kommune og Museumsforeningen en skrivelse, der lignede en forløber for en ansøgning om en museumslederstilling, da den blandt andet indeholdt alle oplysninger om hans faglige kvalifikationer, tidligere ansættelser og relevante anbefalinger.

I marts 1994 deltog Henrik Gjøde Nielsen og forvaltningschef Niels Bork i et bestyrelsesmøde. Baggrunden var, at kommunen havde besluttet at ansætte førstnævnte fra 1. juni og året ud som museumsinspektør, primært for at skrive tidligere nævnte bog, og sekundært for at være med til at udforme den fremtidige museumspolitik i Hals Kommune. Derfor var det også relevant at lade den nye museumsinspektør deltage i bestyrelsesmøderne fremover, hvorved fremtiden stille og roligt kunne tage form ved diskussioner på disse møder.

Museumsinspektøren blev straks efter - egentlig var det lidt før - sin tiltræden anvendt af Hals Kommune. Årsagen var Nordisk Sejlads 1995, som startede ud fra Hals By, og hvor museumsinspektøren blev aktiv deltager. I den anledning blev museet bevilget en 20 meter høj flagstang, med mål efter gamle tegninger. Desværre trak det ud med at få lavet flagstangen, som først blev rejst på den sydøstre bastion den 6. december 1994, mens et stormflag forinden var blevet doneret af Danmarkssamfundet og var blevet overrakt Valdemarsdag 1994 til borgmester Evald Martinsen, kommunaldirektør Erik Schmidt, museumsinspektør Henrik Gjøde Nielsen og foreningens formand Klem Thomsen.

I starten af 1994 havde foreningen - i samarbejde med Borgerforeningen og Brugerrådet i Hou - gjort kommunen opmærksom på, at Hugdruggård i Hou kunne være anvendelig til museumsformål, og sidst på året blev museumsinspektøren involveret i udarbejdelsen af et oplæg omkring den fremtidige anvendelse af Hugdruggård. Endvidere blev den nye museumsinspektør involveret i arbejdet med Hals Kalenderen for 1995; Henrik Gjøde Nielsen lavede tekst og billedredaktion, og et samarbejde med 10. klasserne på Hals Skole, der fortsat finder sted, startede op.

Det blev styringsmæssigt et lidt mærkeligt andet halvår i 1994, hvor den midlertidige ledelse fortsatte året ud, mens den nye museumsinspektør overfor bestyrelsen og museet fungerede som konsulent. Museumsinspektøren stod således nærmest på sidelinien, og fik herfra mulighed for at skabe sig kontakter og at lære museet og bestyrelsen at kende indefra, men egentlige beføjelser havde han ikke, og påtog sig heller ikke. På trods af dette var han i høj grad med til at forme fremtidsplanerne.

Den 14. december 1994 udkom ved en reception på kommunekontoret det produkt, som egentlig var årsagen til museumsinspektørens midlertidige ansættelse, nemlig bogen "Blot Brudstykker," som hos lokalbefolkningen fik en varm modtagelse. Men tankerne vandrede hurtigt fremad - nye aktiviteter ventede.

#### **Fuldtidsansat museumsinspektør ved Hals Museum**

Den 12. oktober 1994 vedtog Kommunalbestyrelsen for Hals Kommune dens budget for 1995, hvori var afsat et beløb af til at gøre museumslederstillingen permanent. Dagen efter indstillede bestyrelsen énstemmigt Henrik Gjøde Nielsen til stillingen. Baggrunden for indstillingen var dels det gode samarbejde hidtil og dels Henrik Gjøde Niensens faglige kvalifikationer, men også hans entusiasme, når han gjor-

de opmærksom på de mange muligheder for museumsvæsenet indenfor Hals Kommunes grænser, havde gjort indtryk. Den 1. januar 1995 tiltrådte Henrik Gjøde Nielsen formelt stillingen som museumsleder ved Hals Museum, men da havde han forlængst været i gang med planlægningen for 1995.

Der var nok at tage fat på. Foråret stod i jubilæernes tegn, først 25-året for kommunalreformen og dernæst 50-året for Danmarks befrielse. Museumsinspektøren skrev en bog til begge jubilæer, og medvirkede i øvrigt med planlægningen af begge arrangementer. Bogen "Hals Kommune 1970 - 1995" blev hustandsomdelt, og det var for Hals Museum et stort plus, på denne måde at kunne præsentere sin nye museumsinspektør for alle kommunens indbyggere.

Befrielsesarrangementet var kæmpestort, og involverede mange hjælpere, men det var samtidig arrangementet, der beviste, at det frivillige folkelige engagement fint kunne fungere i samkvem med det professionelt styrede museumsvæsen. Aktiviteterne var mangeartede, bl.a. åbent skib på Søværnets patruljefartøj "Skaden," som Hals Kommune adopterede, og åben fæstning på Nordmandshage, hvor Marinehjemmeværnet og Luftmeldekorpsset viste bunkeranlægget frem. Endvidere bør nævnes, at der den 4. maj 1995 var mindogudstjenester i kommunens kirker, som alle sluttede kl. 20.34 med afspilning af det 50 år gamle frihedsbudskab, hvorefter der var fakkeltog fra kirkerne, sluttende med forskellige arrangementer i kommunens byer. Det skønnedes, at mellem en fjerdedel og halvdelen af Hals Kommunes indbyggere deltog denne festaften. Endvidere kunne borgmester Evald Martinsen den 5. maj kl. 8.00 hejse stormflaget, som hermed for første gang vajede på Hals Skanse, i den tidligere nævnte 20 meter høje flagstang.

Fremtidsplanerne for museumsvæsenet i Hals Kommune var stadig et vigtigt aktuelt emne. Efter igennem en årrække at have diskuteret disse på bestyrelsesmøderne, det sidste års tid med museumsinspektøren som sparringspartner, blev planerne fremlagt af museumsinspektør Henrik Gjøde Nielsen for foreningens medlemmer på generalforsamlingen den 28. februar 1995. De fremlagte rammer var - og er stadig - som museums- og aktivitetscentre: Hals Skanse og Hals Museum samt Hugdruppgård; som museums- og aktivitetsstøttepunkter: Bunkermuseum på Nordmandshage, Hou Batteri, Ulsted Mølle, Ulvegraven i Ulsted samt Oldtid i Vest. Desuden blev nævnt forskellige støtteaktiviteter, såsom stisystemer, skiltning, turistinformations-søjler, publikationer og foredrag. Der skal ikke herske tvivl om, at den fredede Hals Skanse, som er en velbevaret enkeltskanse med en

spændende historie, er grundstenen i vores museumsvesen, og dette forhold skal formidles, dels ved gennemførelse af restaureringsprojektet for Hals Skanse, som tidligere er nævnt, og dels ved indretning af Tøjhuset til et Skansemuseum, men samtidig også et by- og væsensmuseum til belysning af Hals Bys historie, og de helt særlige forhold, der gør sig gældende i denne. I slutningen af maj blev oplægget omkring den fremtidige museumsstruktur i Hals Kommune drøftet på et møde mellem Kulturudvalget og Museumsforeningen. Efterfølgende besluttede Kulturudvalget at indstille dette oplæg som "Perspektivplan for Museumsvesenet i Hals Kommune," og den 13. september 1995 tiltrådte byrådet denne indstilling. Forinden var museet blevet bevilget økonomisk decentralisering for Hals Museum og Ulsted Mølle, hvilket betød, at Ulsted Mølle allerede formelt var kommet ind under museets regi.

1995 - det første år med fuldtidsansat museumsleder - blev et meget aktivt år, hvor formidlingen i høj grad også skete udenfor selve museets rammer, med jubilæumsarrangementer, bogudgivelser, foredrag og rundvisninger i Hals by og på Hals Skanse. Samtidig har museumsinspektøren i forbindelse med sit arbejde skabt mange gode kontakter, bl.a. til foreninger, institutioner og skoler indenfor kommunen og til øvrige nordjyske museer udenfor kommunen. Endvidere har museumsinspektøren i høj grad været god til at profilere museet via kontakter til pressen. Derfor kunne formanden også på generalforsamlingen i februar 1996 udtrykke stor tilfredshed med - og stor tillid til - sin museumsleder.

Med ansættelsen af en faguddannet museumsinspektør tog Hals Museum det første skridt i retning af statsanerkendelse, hvilket længe har været et ønske for museet.

### **Jubilæumsåret**

Ved indgangen til jubilæumsåret, på generalforsamlingen den 27. februar 1996, blev der fremlagt forslag til et helt nyt sæt vedtægter. Dette skyldtes ønsket om at gøre vedtægterne mere tidssvarende, at tilpasse disse til den nye museumsstruktur, at positionere museet til en forhåbentlig statsanerkendelse og at samle vedtægter og de tidligere nævnte retningslinier under ét. Samtidig var det et mål med de nye vedtægter, på bedst mulig vis at sikre museets og arkivets samlinger, både hvad angår opbevaring, registrering, formidling og sikring af, at disse stedse bevares som offentlig ejendom. Og det slås fast, at hovedformålet med Museumsforeningen er at være med til at drive Hals Museum. De nye vedtægter fik følgende udseende:

### § 1. *Navn og hjemsted*

Foreningens navn er "*Museumsforeningen for Hals Kommune.*"

Foreningens hjemsted er Hals Museums adresse.

### § 2. *Formål*

Foreningen driver i samarbejde med Hals Kommune Hals Museum. Under Hals Museum hører Lokalhistorisk Arkiv for Hals Kommune. Hals Museums arbejdsområde er Hals Kommune.

Foreningens formål er at indsamle, registrere, bevare, formidle og drive forskning med udgangspunkt i historiske materialer fra Hals Kommune. Dette sker ved at medvirke til at drive Hals Museum, herunder Lokalhistorisk Arkiv for Hals Kommune.

Hals Museum skal gennem indsamling, registrering, bevaring, forskning og formidling af genstande med tilknytning til Hals Kommune, dens borgere, foreninger, virksomheder og institutioner, belyse tilstande og forandringer inden for kulturhistorien. Museet skal gøre samlingerne tilgængelige for offentligheden, stille dem til rådighed for forskningen, anspore til forskning samt udbrede kendskabet til resultatet af al forskning, der måtte være baseret på museets samlinger. Genstande, der savner en naturlig tilknytning til museets arbejdsområde, bør ikke indlemmes i samlingerne, men søges henvist til et relevant museum.

Lokalhistorisk Arkiv for Hals Kommune har til formål at indsamle, registrere og bevare arkivalier, billeder, billed- og lydoptagelser og andre data uanset medium af ikke-statslig proveniens med tilknytning til Hals Kommune, dens borgere, foreninger, virksomheder og institutioner i fortid og nutid, og at stille det indsamlede materiale til rådighed for forskningen og offentligheden efter gældende regler for tilgængelighed.

### § 3. *Ejerskab*

Hals Museum er en kommunal institution og drives af Hals Kommune i samarbejde med Museumsforeningen for Hals Kommune.

Museet og dets samlinger ejes af Hals Kommune. Det indsamlede materiale er offentlig ejendom, og dets forbliven som sådan garanteres.

### § 4. *Medlemmer*

Som medlemmer kan alle interesserede optages. Medlemskab opnåes ved indbetaling af kontingent for indeværende år. Et medlem slettes, når kontingentet ikke er betalt rettidigt.

Æresmedlemmer udnævnes af bestyrelsen. Æresmedlemmer er kontingentfrie.

### § 5. *Bestyrelse*

Museumsforeningen for Hals Kommune ledes af en bestyrelsen på 8 medlemmer. Heraf vælges de 7 medlemmer på foreningens generalforsamling, mens 1 medlem vælges af kommunalbestyrelsen i Hals Kommune.

Bestyrelsen indtræder automatisk som styrelse for Hals Museum og Lokalhistorisk Arkiv for Hals Kommune. Museumslederen er sekretær for styrelsen for Hals Museum og Lokalhistorisk Arkiv for Hals Kommune og deltager i dennes styrelsesmøder, dog uden stemmeret. Bestyrelsesmedlemmer, valgt på generalforsamlingen, vælges for 2 år ad gangen, dog vælges suppleanter til bestyrelsen kun for 1 år. Afgår et bestyrelsesmedlem i utide, indtræder en suppleant i det afgående bestyrelsesmedlems sted.

Alle foreningens medlemmer er valgbare, dog kan Hals Museums fastansatte personale ikke være medlem af bestyrelsen.

Bestyrelsen konstituerer sig efter generalforsamlingen med formand, næstformand, kasserer og sekretær. Bestyrelsen kan efter behov nedsætte udvalg, arbejdsgrupper og lign. med medlemmer udenfor bestyrelsens kreds.

Bestyrelsen fastsætter selv sin forretningsorden. Bestyrelsesmøde afholdes, når formanden finder det fornødent, eller mindst halvdelen af bestyrelsesmedlemmerne kræver det; indkaldelse finder sted skriftligt med angivelse af dagsorden med mindst 6 dages varsel. Bestyrelsen træffer beslutninger ved simpel stemmeflerhed; ved stemmelighed er formandens stemme afgørende. Bestyrelsen er pligtig til at føre protokol fra sine bestyrelsesmøder såvel som fra generalforsamlingerne; denne føres af sekretæren. Bestyrelsen varetager i øvrigt såvel foreningens som Hals Museums tarv og interesser på bedst mulig måde. Bestyrelsen påser og har, i samarbejde Hals Kommune, ansvaret for, at museets samlinger opbevares betryggende, at de er forsvarligt registreret og at de er offentlig tilgængelige med fast åbningstid, samt påser og har ansvaret for, at arkivets samlinger opbevares betryggende, at de er forsvarligt registreret og at de er offentligt tilgængelige med fast åbningstid, dog således at SLA's tilgængelighedsregler respekteres. Bestyrelsen kan uddelegere dette ansvar til museumslederen.

#### § 6. *Museumsleder*

Hals Kommunes Kulturudvalg ansætter/afskediger efter indstilling fra foreningens bestyrelse en museumsleder for Hals Museum, der er ansvarlig for museets daglige drift, samlingernes tilstand og deres benyttelse. Museumslederen er endvidere ansvarlig for det under muse-

et henhørende arkivs daglige drift, samlingernes tilstand og deres benyttelse i henhold til SLA's standardinstruks for arkivledere.

Det øvrige personale ved Hals Museum ansættes af museumslederen. Museumslederen er ansvarlig for udarbejdelse af Hals Museums arbejdsplan, som godkendes af bestyrelsen og Hals Kommunes Kulturudvalg. Museumslederen er endvidere ansvarlig for at udarbejde Hals Museums beretning, som fremlægges bestyrelsen og Hals Kommunes Kulturudvalg.

#### § 7. Samarbejdspartnere

Foreningen samarbejder med Hals Kommunes Kulturudvalg om Hals Museums rammer.

Hals Museum er medlem af Museumsrådet for Nordjyllands Amt. Mu-seet indsender hvert år budget, regnskab, arbejdsplan og beretning til Museumsrådet for Nordjyllands Amt til orientering.

Udskillelse af genstande fra samlingen kan kun ske efter godkendelse fra Museumsrådet for Nordjyllands Amt.

Hals Museum er medlem af Lokalhistoriske Arkiver i Nordjyllands Amt (LANA) og Sammenslutningen af Lokalhistoriske Arkiver (SLA). Hals Museum deltager i lokale, amtslige og landsdækkende fællesregi-stringer, arrangeret eller godkendt af SLA og LANA.

I øvrigt samarbejder Hals Museum med andre museer, arkiver og beslægtede institutioner, og kan bestemme sin arbejdsplan herefter.

#### § 8. Generalforsamling

Foreningens højeste myndighed er generalforsamlingen. Ordinær generalforsamling afholdes hvert år i februar måned.

Ordinær generalforsamling indkaldes med mindst 14 dages varsel. Indkaldelsen sker via lokale dag- eller ugeblade.

Dagsordenen til den ordinære generalforsamling skal indeholde følgende punkter:

1. Valg af dirigent.
2. Formanden aflægger foreningens beretning for det forløbne år.
3. Kassereren aflægger foreningens reviderede regnskab.
4. Valg af 3 eller 4 bestyrelsesmedlemmer.  
Valg af 2 suppleanter.  
Valg af 2 revisorer.
5. Behandling af indkomne forslag.
6. Fastsættelse af kontingent for næstkommende år.
7. Eventuelt.

Forslag, som ønskes behandlet på generalforsamlingen, skal være formanden i hænde senest 8 dage før generalforsamlingen.

Generalforsamlingen er beslutningsdygtig uden hensyn til, hvor mange medlemmer der er til stede, og generalforsamlingens beslutninger træffes ved simpel stemmeflerhed, medmindre andet følger af nærværende vedtægt.

Stemmeberettigede er kun de, der var medlem i det forløbne år. Alle stemmeberettigede medlemmer har én stemme. Der kan stemmes ved fuldmagt; dog således at fuldmagt kun kan gives til et andet medlem, og således at hvert fremmødt medlem kun kan medbringe én fuldmagt. Afstemningen skal ske skriftligt, såfremt blot én af de stemmeberettigede måtte ønske det.

#### § 9. *Budget, regnskab og formue*

Foreningens regnskabsår følger kalenderåret.

Foreningens regnskab skal før den ordinære generalforsamling være revideret af 2 revisorer, hvoraf mindst den ene skal være medlem af foreningen. Revisorer vælges af generalforsamlingen for 1 år ad gangen.

Pengemidler, som foreningen råder over, skal indestå på en for foreningen oprettet konto i et pengeinstitut.

Kassereren er ansvarlig for at udarbejde foreningens budget, som godkendes af bestyrelsen. Kassereren fører endvidere foreningens bogholderi og udarbejder foreningens årsregnskab.

Foreningens midler indgår i driften af Hals Museum.

Museumslederen er ansvarlig for at udarbejde forslag til Hals Museums budget, som vedtages af kommunalbestyrelsen for Hals Kommune som en del af det kommunale budget. Hals Museums regnskab udarbejdes af Hals Kommune, og godkendes af bestyrelsen og Hals Kommune.

Museumslederen er ansvarlig for overholdelse af såvel foreningens som Hals Museums budget.

#### § 10. *Ekstraordinær generalforsamling*

Ekstraordinær generalforsamling kan indkaldes af bestyrelsen, og skal indkaldes når mindst 50 medlemmer skriftligt forlanger det med angivelse af dagsorden.

Ekstraordinær generalforsamling indkaldes med mindst 14 dages varsel. Indkaldelsen sker via lokale dag- eller ugeblade.

#### § 11. *Vedtægtsændringer*

Ændringer i vedtægterne skal vedtages på en generalforsamling med simpel stemmeflerhed.

Vedtægtsændringer skal godkendes af kommunalbestyrelsen for Hals Kommune, Museumsrådet for Nordjyllands Amt, LANA og SLA.

#### § 12. *Opløsning*

Foreningen kan kun opløses, når det ved indkaldelse til ordinær eller ekstraordinær generalforsamling udtrykkeligt er meddelt i indkaldelsen; at punktet står på dagsordenen, og såfremt 2/3 af de afgivne stemmer går ind derfor.

Ved ophævelse af foreningen tilfalder foreningens midler Hals Kommune.

Skulle Hals Museum af en eller anden grund ophøre, skal samlingerne anbringes efter nærmere aftale med kommunalbestyrelsen i Hals Kommune og Museumsrådet for Nordjyllands Amt, så deres forbliven i offentlig eje er garanteret.

Skulle Hals Kommunes Lokalhistoriske Arkiv af en eller anden grund ophøre, skal samlingerne anbringes efter nærmere aftale med kommunalbestyrelsen i Hals Kommune, LANA og SLA, så deres forbliven i offentlig eje er garanteret.

### § 13. *Ikrafttrædelse*

Disse vedtægter træder i kraft umiddelbart efter vedtagelsen, dog under forudsætning af godkendelse af kommunalbestyrelsen for Hals Kommune, Museumsrådet for Nordjyllands Amt, LANA og SLA.

Kontingentet blev på generalforsamlingen den 27. februar 1996 fastsat til 50 kr., og for livsvarigt medlemskab til 1.000 kr.

Endvidere kunne formanden på denne generalforsamling udtrykke foreningens tak til Peder Høgh for 23 års bestyrelsesarbejde ved at udnævne ham til æresmedlem. Peder Høgh var med fra foreningens opstart, sad først 6 år i bestyrelsen som kommunalbestyrelsens repræsentant, blev derefter valgt ind på en generalforsamling og sad som folkevalgt medlem i 17 år. I alle 23 år var Peder Høgh kasserer, og førte såvel foreningens bogholderi som protokol. Samtidig var Peder Høgh et højt respekteret bestyrelsesmedlem, hvis mening altid blev tillagt stor vægt, og ærestildelingen er fuldt fortjent. Skulle nogle andre sig over, at Peder Høgh sad et ulige antal år som folkevalgt medlem, når valget som bestyrelsesmedlem altid har været for 2 år ad gangen, kan jeg kun sige, at det må skyldes grundighed, for Peder Høgh blev valgt ind på generalforsamlingerne både i 1980 og 1981.

### Fremtiden

Museumsforeningen går ind i sit jubilæumsår med 247 medlemmer, heraf 28 livsvarige medlemmer og 2 æresmedlemmer. Men meget tyder på, at det aktive 1995 betyder en ny medlemsrekord i jubilæumsåret, for vi har foråret 1996 betydelig flere medlemmer end på samme tid året før.

Den opmærksomme læser vil bemærke, at jeg i flæng har brugt ordene "foreningen" og "museet." Dette er yderst bevidst, da det for mig er én og samme sag. Hals Museum har dog - ved vedtægtsændringen i 1991 - ændret sig fra at være et foreningsdrevet museum med kommunal støtte, til en foreningsstøttet kommunal institution, men dette ændrer ikke det faktum, at det endnu i jubilæumsåret er Museumsforeningen, der betaler Hals Museums drift. Men både ejerskabet - Hals Kommune - og styrelsen - Museumsforeningen for Hals Kommune - har været den samme i samtlige 25 år.

I dag er der en bestyrelse for Museumsforeningen og en styrelse for Hals Museum, med samme repræsentation. Men vi skiller det ikke ad, og har ingen intentioner om at gøre det, så i dag holder vi bestyrelsesmøder for Museumsforeningen samtidig med at vi holder styrelsesmøde for Hals Museum.

Vi har i dag en høj grad af kontakt mellem kommunen og museet, med museumsinspektør som mellemmand, og en god udnyttelse af hinanden parterne imellem. Perspektivplanen er et godt resultat, og en afstemning af forventningerne til museumsvæsenet mellem den bevilgende myndighed, Hals Kommune, og den udførende myndighed, Hals Museum.

Takket være det arbejde der er udført af de mennesker, som er nævnt i dette skrift, takket være alle giverne og sponsorerne, og takket være en positiv holdning hos Hals Museums ejer, har museet et godt fundament. Jeg føler, at vi har et museum, der er godt positioneret til fremtiden, et museum, der dækker hele Hals Kommune, et museum med mange visioner, og et museum med stor folkelig opbakning. Dog ligner mange af problemstillingerne dem, foreningen havde for 25 år siden. Pladsen er igen et problem, nu dog til administration og arkiv, og at skaffe økonomiske midler til at gennemføre alle idéerne er tilsyneladende et kronisk problem - heldigvis for det, for det er idéerne, der driver værket, og til syvende og sidst skaffer økonomien.

## Medarbejdere ved Hals Museum

- 1984 Henrik Gjøde Nielsen
- 1986 Poul Erik Lindhøj
- 1989 Birthe Hjelm  
Peter Kirkegaard
- 1990 Ruth Sloth Pedersen  
Annelise Jensen  
Helga Svendsen  
Grethe Jensen
- 1991 Mona Sørensen  
Anna Ovesen  
Kurt Erno Nielsen
- 1992 Annmette Quintal  
Bente Münster  
Alice Vestergaard  
Conny Bibbi Outzen
- 1993 Thora Skov  
Mona Vestergaard Kristensen  
Inger Pedersen
- 1994 Kirsten Pedersen  
Henrik Gjøde Nielsen  
Anette Nielsen
- 1995 Viggo Larsen  
Margrethe Birgitte Nikolajsen
- 1996 Hanne Fredlev Nielsen

Ansættelsesforholdene har været af meget varierende længde - nogle kortere, nogle længere - og med tilsvarende varierende arbejdsopgaver. Det ovenfor nævnte år, er året hvor ansættelsesforholdet startede.

**Konstitueringer indenfor Museumsforeningens bestyrelse**

Arne Kolle	Formand	1972-1990
Klem Thomsen		1991-

Anthon Ravn	Næstformand	1980-1984
Henrik Gjøde Nielsen		1985-1985
Edel Fiedler		1986-1988
Gerda Bergmann		1989-1991
Ruth Sloth Pedersen		1992-

Peder Høgh	Kasserer	1972-1994
Gunhild Skytt		1995-

Leo Laursen	Sekretær	1995-
-------------	----------	-------

Anthon Ravn	Daglig leder	1982-1984
Jens Arne Poulsen	Leder af museum	1992-1994
Birthe Hjelm	Leder af arkiv	1992-1994

**Valgte revisorer for Museumsforeningen for Hals Kommune**

Verner Jensen	1973-
Oda Dal	1988-

**Udnævnte æresmedlemmer i Museumsforeningen for Hals Kommune**

Emil Gade	6. maj 1980
Anthon Ravn	25. februar 1991
Peder Høgh	27. februar 1996

**Museumsledere ved Hals Museum**

Anthon Ravn	07.02. 1985 - 31.12. 1987
Kurt Bisgaard Andersen	01.01. 1988 - 31.07. 1990
Jørn Christensen	01.08. 1990 - 31.12. 1991
Vakant	01.01. 1992 - 31.12. 1994
Henrik Gjøde Nielsen	01.01. 1995 -

# Bestyrelsesmedlemmer i Museumsforeningen for Hals Kommune

	72	73	74	75	76	77	78	79	80	81	82	83	84	85	86	87	88	89	90	91	92	93	94	95	96	
ne Kalle	F	F	F	F	F	F	F	F	F	F	F	F	F	F	F	F	F	F	F	F	B					
eder Hoob	*K	*K	*K	*K	*K	*K	K	K	K	K	K	K	K	K	K	K	K	K	K	K	K	K	K	K	X	
il Gade	B	B	B	B	B	B	B	B																		
il Pedersen	B	B	B	B	B	B																				
enny Krogh Sørensen	B	B	B	B	B																					
ns Otto Eadsberg	B	B	B	B	B																					
erre Larsen	*B	*B																								
ia Dal			*B																							
els Klotttrup			*B	*B	*B	*B	*B	*B																		
ton Kjeldsen			B	B	B	B	B	B	B	B	B	B	B	B	B	B	B	B	B	B	B	B	B	B	B	
thsen Ravn			B	B	B	N	N	N	N	N	N	N	N	N	N	N	N	N	N	N	N	N	N	N	N	
dress Bendtsen			*B	*B	*B	*B	*B																			
el Fiedler						B	B	B	B	B	B	B	B	B	N	N	N	N	B							
ul Pedersen						B	B	B	B	B	B	B	B	B	F	B	B	B								
se Eismab						B	E																			
tte Vestergaard						*B									*B	*B	*B	*B						*B	*B	*B
nt Jensen											*B	*B	*B	*B												
sa Jensen											B	*B	*B	*B												
itta Bendtsen											B	B	B	B	B	B	B	B								
ede sloth											B	B	B	B	P						B					
enrik Giede Nielsen														N												
eda Bergmann															B	B	B	N	N	N	N					
sheth Ostergaard															*F	*B	*B	*B	*B	*B						
ud Olesen															E											
ders Gade																B	B	B	B							
rt Bisgaard Andersen																B										
em Thomsen																B	B	B	B	F	F	F	F	F	F	
rthe Hielm																B	B	B	B	B	B	B	B	B	B	
ra Arne Poulsen																										
rte Eedbro																					*B	*B	*B			
th sloth Pedersen																					B	N	N	N	N	
ling Nugaard																					*B	*B	*B			
nhild Skvtt																					B	B	B	K	K	
ice Vestergaard																					B	B	B			
ona Hansen																						*B				
ora Skov																							B	B		
o Laursen																								S	S	
lan Jensen																									B	
and Nielsen																									B	

**Signaturforklaring:**

- formand                    N = næstformand
- kasserer                    S = sekretar
- bestyrelsesmedlem        \* = valgt af kommunalbestyrelsen

### Noter og materiale

Denne afhandling er først og fremmest baseret på Museumsforeningens protokol, men en protokol har sine naturlige begrænsninger ved først og fremmest at skulle afspejle beslutninger og ikke dialoger, ligesom den ikke nødvendigvis vil afspejle al aktivitet, der finder sted.

Det er typisk for mennesker, der i høj grad beskæftiger sig med andres velfærd, at de tit glemmer sig selv. På samme måde har Lokalhistorisk Arkiv for Hals Museum "glemt" at samle om sig selv, og der er kun samlet i glimt, ikke fortløbende. En del ikke registreret materiale, såsom foreningens regnskaber og beretninger, samt kopier af breve, er dog fundet i kasser og mapper på Hals Museum.

Desuden er anvendt materiale fra Hals Kommunes arkiv om Hals Museum, og jeg vil i denne forbindelse takke lederen af Centerafsnittet Anna Holland for at have hjulpet med at fremskaffe dette materiale.

Jeg ønsker også at sige tak til Peder Høgh, forhenværende bestyrelsesmedlem og kasserer i Museumsforeningen gennem 23 år, for gennemlæsning og kommentering af afhandlingen, og tak til museumsinspektør Henrik Gjøde Nielsen, museumsleder ved Hals Museum, for et godt og konstruktivt samarbejde på museumsfronten og hjælp ved udarbejdelse af denne afhandling.

#### *Upubliceret materiale, Lokalhistorisk Arkiv for Hals Kommune*

- Jr.nr. 1990/244. Museumsforeningen for Hals Kommune.
- Jr.nr. 1996/515. Anthon Ravn, Ulsted.
- Jr.nr. 1995/516. Emil Gade, Hals.
- Jr.nr. 1996/530. Peder Høgh, Ulsted.
- Jr.nr. 1995/670. Hals Museum.
- Jr.nr. 1995/671. Lokalhistorisk Arkiv for Hals Kommune.

#### *Publiceret materiale*

Klem, Knud: Hjuldampen "Iris" og Limfjordsfarten. Særtryk af Handels- og Søfartsmuseets årbog 1967.

I serien af skrifter fra Hals Museum er udgivet

*Carl Rise Hansen:*

SOGNEPRÆST OG MENIGHED

Christen Thomsen Christensen og menigheden i Hals 1858-1862  
1995, 52 s., 30,00 kr.

*Hanne Fredlev Nielsen:*

HUGDRUPGÅRD I HOU

Herrremænd, fæstere og ejere af Hugdrupgård i Hou, Hals Sogn  
1996, 18 s., 15,00 kr.

*Klem Thomsen:*

MUSEUMSFORENINGEN FOR HALS KOMMUNE

1972-1996

1996, 44 s., 25,00 kr

